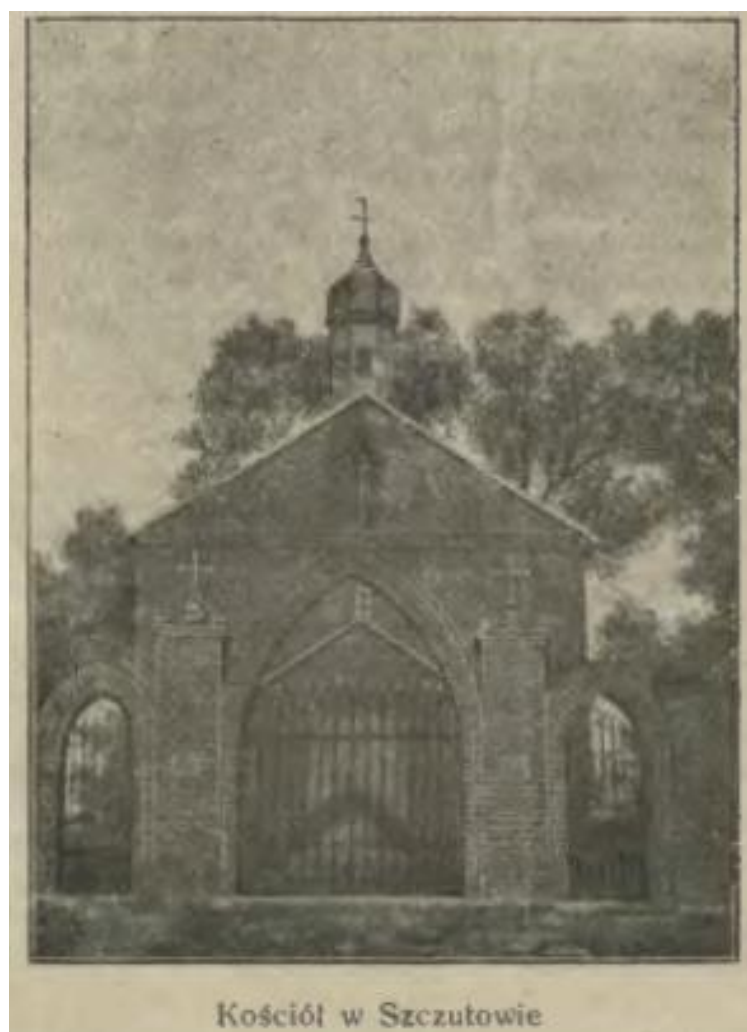


Szkic monograficzny Kościoła w Szczutowie z 1909 r¹

Jak podaje autor Szkicu monograficznego kościołów Dekanatu Rypińskiego Diecezji Płockiej Ks. Walenty Załuski. „W roku 1906 dnia 21 maja Towarzystwo opieki nad zabytkami sztuki kościelnej” zawiązane w Warszawie, na czele którego stanął hr. Adam Krasiński, odbyło się w Płocku, w muzeum diecezjalnym, pierwsze posiedzenie, pod przewodnictwem Najdostojniejszego Naszego pasterza ks. Biskupa Apolinarego Wnukowskiego, na które zawezwani zostali delegaci z dekanatów diecezji płockiej. W myśl decyzji, zapadłej na tym posiedzeniu, rozesłano kwestionariusze dotyczące zabytków sztuki chrześcijańskiej, każdemu z delegatów i polecono im objechać kościoły swego dekanatu, zdjęć z nich fotografie i plany, oraz opisać je razem z zabytkami, znajdującymi się w tychże świątyniach”.

Dalej autor pisze „To też, jako delegat na dekanat rypiński, we wrześniu i październiku r. z. objechałem wszystkie kościoły dekanatu rypińskiego, zdjęłem z nich fotografie, dotarłem do archiwów parafialnych, opisałem kościoły i kaplice i odpowiedni referat przesałem do Konsystorza płockiego. Stąd też uzupełniłem dawne swoje notatki historyczne i tak wyłonił się „Szkic monograficzny kościołów dekanatu rypińskiego, diecezji płockiej” który, w myśl zasady „czym chata bogata, tym rada” podaję w broszurze niniejszej.



¹ Szkic monograficzny kościołów Dekanatu Rypińskiego Diecezji Płockiej skreślony przez Ks. Walentego Załuskiego, Druk K. Miecznikowskiego, Płock 1909 rok, s. 84

Kościół w Szczutowie.

Szczutowo leży nad jeziorem tejże nazwy, otoczone lasami, na glebie piaszczystej, lecz po większej części urodzajnej; mały tylko przesmyk przedziela to jezioro od Orszulewskiego, którym się łączą, a kędy znów stanęła od paruset lat kaplica św. Wawrzyńca. Szczutowo—to wieś starożytna i kościelna, gdyż już 1415 roku nastąpiła nowa erekcja parafji Szczutowo przez Andrzeja na Gulczewie Gulczewskiego, kasztelana płockiego, dziedzica Szczutowa

i Blizna, który darował kościołowi szczutowskiemu cztery włóki na Bliznie i ogród, blisko dworu położony i t. p. Pierwotna erekcja parafji i kościoła zaginęła. To tylko jest pewnem, że do r. 1781 Szczutowo stanowiło oddzielną parafję, następnie było filją parafji Gójskiej do 1905 r. W tym bowiem roku ks. bp Jerzy Szembek na nowo podniósł ją do godności parafji samodzielnej i obsadził proboszczem, przenosząc etat z Czarni do Szczutowa. Parafja Szczutowska liczy 2320 dusz, ma glebę piaszczystą, na której dwa duże jeziora i lasy; okalają tę parafję sąsiadki: łukomska, skrwileńska, rypińska i gójska. Kościół obecny w zupełnym porządku, dzięki zabiegłości ks. ks. Romualda Konopki i Stanisława Sucheckiego i pierwszego proboszcza szczutowskiego, ks. Win. Kińskiego.

Kościół Szczutowski w gubernji płockiej, powiecie rypińskim, położony na równinie, tuż nad jeziorem Szczutowo, zwanem także Blizno, zajmujące około 200 morgów przestrzeni,—cały z drzewa, zbudowany w „zrab”. Ściany tak zewnątrz, jak i wewnątrz oszalowane deskami sosnowymi. Dach średni, zwykły, kryty w zeszłym roku blachą żelazną, cynkowaną, ma po trzy boczne wentylatory z każdej strony. Okap mały, cały naokoło poddasza z balii wyślóbionych, z frontu tylko deską podbity. Ściany zupełnie równe, bez podciegni i wsparć. Z frontu kościoła—nad kończącym się dachem szczytowym—wystaje wierzyczka sygnaturkowa, cała okryta blachą cynkową, o ośmiu zaluzjach ośmiokątna z krzyżykiem na wierzchu, w której mieści się sygnarek.

Kościół z frontu ma późniejszy przedsionek, o 2-ch wejściach: szczytowym i bocznym, z oddzielnym dachem, krytym blachą cynkowaną, dł. 3 m. i 3 m. 38 cm. szeroki. Nad dachem przedsionkowym, w frontowej ścianie kościoła—małe okienko, a wyżej—na tejże ścianie wisi P. J. na krzyżu. Prócz przedsionka—babińca—kościół Szczutowski o jednej nawie i węższem prezbiterjum, na którym niższy i oddzielny dach od nawy, ma z lewej strony przystawioną zakrystję do prezbiterjum, z drzewa, dł. 6 m. 24 cm., a szer. 3 m. 45 cm. Tuż przy kościele—z lewej strony—stoi drewniana dzwonnica, o 4-ch słupach, nakrytych szpiczastym daszkiem z blachy, pod którym mieszczą się trzy dzwony: w środku duży, po bokach—mniejsze. Od dzwonów—do dołu zwęża się dzwonnica i stanowi kostnicę (jak w Łukomiu). Parkan ażurowy, z cegły palonej, w słupy otacza kościół szczutowski, z frontu brama z dwiema fórtkami,—również z cegły, fórtki—żelazne, kute.

Kościół oświetla sześć okien dużych, ostrołukowych; ramy z drzewa, szyby w zwyczajny kit oprawne, ze zwyczajnego szkła, u góry kolorowe. Po dwa okna boczne oświetlają nawę kościoła, a dwa prezbiterjum z prawej jego strony. Kościół ma jedną nawę i węższe prezbiterjum; dł. 25 ł., szeroki 18 ł., wysoki 7 ł. Podłoga wyższa na jakie 1/2 ł. nad grunt, otaczający kościół i wewnątrz odmalowany olejną farbą na kolor ceglany, u dołu zaś na kolor marmurowy, stanowiący lamperję. Na suficie obraz olejny, przedstawiający koronację M. B.,—w prezbiterjum zaś—Opatrzność Boską. Sufity z desek, równe i płaskie; tak w nawie, jak i prezbiterjum jednakowej wysokości.

Trzy są ołtarze w szczutowskim kościele. W prezbiterjum, zakończonym równą ścianą, na wschód, ołtarz wielki—z drzewa, pomalowany na kolor szary, z pozłoceniami, o jednej kondygnacji i nadstawą. Pod zasuwą—P. J. na krzyżu; nisza ta czerwonym suknem obita, na której zawieszono dwa wota z drzewa, odzłoczone. Zasłonę stanowi obraz św. Magdaleny, na płótnie,

nie złego pędzła. Po bokach—figury z blachy cynkowej Ś.Ś. Mikołaja i Wojciecha, koloryzowane. W górnej nadstawie ołtarza, którą zakończa krzyżyk, jest obrazek na płótnie Zwiastowanie Najśw. M. P. Na mensie zwyczajne tabernakulum, w środku białą materją obite.

Na prawej stronie—ołtarz św. Józefa z takiegoż materiału i o takichże kolorach, jak i wielki. Ma płaskorzeźbę św. Józefa z lilją w lewej ręce, na prawej—P. J., dobrego dłuta. Nad ramą tej figury unosi się Duch św. w postaci gołąbka, rzeźbiony. W nadstawie górnej, zakończonej krzyżem w promieniach, obrazek na płótnie św. Walentego, po bokach—aniołkowie.

Takiejże w zupełności konstrukcji—na lewo—ołtarz M. B. Różańcowej. Obrazek nie wielki, na płótnie, piękny, dobrego pędzła. U góry obraz św. Antoniego, objęty w koliste ramy.

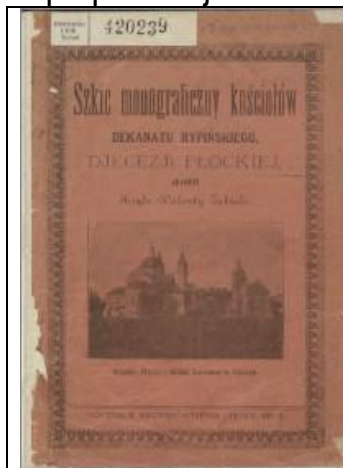
Ambona i chrzcielnica zwykłe. Zabytków nie ma tu żadnych. Kościół szczutowski czyściutki widny, zaopatrzony w bieliznę, aparaty, naczynia, nowe chorągwie, proporce, latarnie, pierwszy—po Łukomiu.

Opracował

Dariusz Lazarowski

Publikacja w wersji elektronicznej dostępna jest na stronie internetowej Kujawsko Pomorskiej Biblioteki Cyfrowej <http://kpsc.umk.pl/dlibra/docmetadata?id=78527>

Opis publikacji



Tytuł: Szkie monograficzny kościołów dekanatu rypińskiego diecezji plockiej

Autor: Załuski, Walenty (1859-1927)

Wydawca: K. Miecznikowski

Miejsce i data wydania: Płock 1909

Typ zasobu: książka

Format: image/x.djvu

Prawa: Domena publiczna (Public domain)

Prawa dostępu: Dla wszystkich bez ograniczeń

Digitalizacja: Biblioteka Uniwersytecka w Toruniu

Lokalizacja oryginału: Biblioteka Uniwersytecka w Toruniu