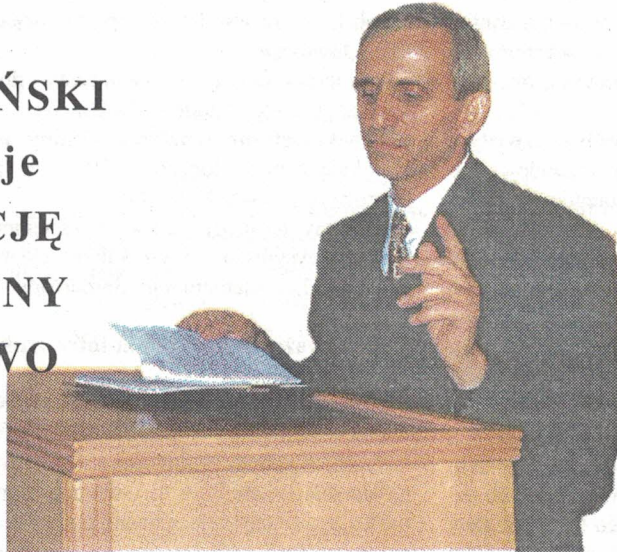


WÓJT

JAKUB SMÓLCZYŃSKI podsumowuje II KADENCJĘ RADY GMINY SZCZUTOWO

**Wysoka Rado!
Dostojni Goście!
Szanowni Państwo!**



Praktycznie w dniu dzisiejszym, to jest 12 czerwca 1998 roku, kończy się II kadencja Rady Gminy trwająca od 19 czerwca 1994 roku.

Myślę, że w kronice Gminy może pozostać zapis, że *silnym akordem zakończył swoją działalność Samorząd Gminy Szczutowo II kadencji.*

My wszyscy tu obecni jesteśmy żywym tego przykładem - wszak dokonaliśmy inauguracji budowy Środowiskowego Domu Pomocy - Domu, który nie tylko na terenie naszej Gminy, ale w naszym sierpeckim rejonie jest niepowtarzalny; Domu, który, jak się wydaje, będzie służył nie tylko społeczności Gminy Szczutowo, ale społeczności całego rejonu.

Poza przeznaczeniem i funkcją Domu, o jego znaczeniu i wartości stanowią wielkość, funkcjonalność, estetyczne walory wyglądu zewnętrznego, położenie, zapotrzebowanie na pracę, itd.

Szanowni Państwo!

Wiem, że fascynacja budową tego Domu nie zwalnia z mówienia o całej kadencji. Nie widzę przeszkód, a wręcz znam powody, aby określenie dnia dzisiejszego odnieść do całej kadencji.

Stwierdzenie takie jest uprawnione, gdy dokonania tego okresu rozpatrywać w ujęciu historycznym, a mierzyć stopniem zaspokojenia potrzeb wspólnoty samorządowej.

Przeświadczony o słuszności tej tezy chciałbym, aby argumenty, których użyję, przykłady, które przytoczę, przekonały wszystkich, a członków Samorządu Gminy dodatkowo upewniły o trafności podjętych decyzji.

Nie sposób omawiać działań na rzecz podniesienia jakości życia mieszkańców i rangi Gminy, bez znajomości możliwości terenu i potrzeb wspólnoty.

Przytaczam więc podstawowe fakty z geografii gospodarczej Gminy Szczutowo.

Z 11.262 ha ogólnej powierzchni Gminy 64% stanowią użytki rolne, 30% lasy, pozostała część poza nieużytkami, to 300 ha wód Jeziora Szczutowskiego i Urszulewskiego.

Liczba ludności wynosi 4.700 osób. Głównym źródłem utrzymania jest rolnictwo, choć do produjących ono nie należy, trzeba bowiem wiedzieć, że 90% z 7.500 ha użytków rolnych jest V i VI klasy.

W funkcjonujących na terenie Gminy zakładach pracy, jak Gmina Spółdzielnia "Sch", SGR, szkoły, ośrodki zdrowia, Zakład Krawiecki, Motel, CPN, Urząd Gminy itd. znajduje zatrudnienie około 300 osób.

Wykazująca wzrostową tendencję liczba zarejestrowanych podmiotów gospodarczych aktualnie wynosi 151, z tego 56 to handel, usługi budowlane - 37, motoryzacyjne - 10, rolnicze - 8.

Rzeka Skrwa, będąca wschodnią granicą naszej Gminy, dwa wspomniane jeziora, 2700 ha lasów, brak wpływów przemysłu - to informacje nadające się do przewodników turystycznych.

Nie w pełni jeszcze te walory są wykorzystywane.

Stan bazy rekreacyjno-wypoczynkowej wymaga w znacznym stopniu poprawy - zwłaszcza w Ośrodku Wczasowym w Szczutowie.

W Słupi funkcjonuje Stacja Komendy Hufca Sierpc, ośrodki wypoczynkowe browaru i Zakładu Energetycznego Płock, ponad 200 prywatnych

domków letniskowych - a to jeszcze nie kres możliwości.

Wydzielone dalsze tereny letniskowe oczekują na sukcesywne zagospodarowanie.

Szanowni Państwo!

Jednym z pierwszych rozstrzygnięć tej Rady było uchwalenie **planu ogólnego zagospodarowania przestrzennego Gminy**. Trudno przecenić wartość tego dokumentu.

Powszechnie jednak wiadomo, że **plan zagospodarowania** pozwala w sposób uporządkowany realizować cele publiczne.

Gdy dodać do tego, że formy zapisu w **planie** dały możliwość pozyskiwania gruntów na różne cele, a samorządowi elastyczne gospodarowanie terenem, przy zachowaniu zasad ochrony gruntów rolnych i środowiska naturalnego, to godzi się stwierdzić, że **plan** wyznaczył podstawowe kierunki rozwoju Gminy.

Z dokumentacji **planu** wynika między innymi, że do terenów o wyłącznej funkcji letniskowej zakwalifikowano 59,3 ha gruntów (głównie w Słupi); jako tereny o funkcji usługowej związanej z obsługą ruchu turystycznego uznano dalsze 12,6 ha; tereny z ustaloną preferencją dla funkcji produkcyjno-usługowych i składowych - 24,9 ha; parkingi - 1,5 ha; tereny eksploatacji kopalni (żwir) - 2,5 ha; tereny oczyszczalni ścieków 1,5 ha; lokalizacja zabudowy mieszkaniowo-usługowej - 37,2 ha, itd.

Taka konstrukcja **planu**, a tym samym takie zasadnicze kierunki gospodarki narzucają z jednej strony naturalne warunki, z drugiej zaś ujawniają zamierzenia Samorządu co do nieodzownego uatrakcyjnienia terenu dla gości i bardzo pożytecznych inwestorów.

Podnoszenie jakości życia wiąże się w sposób oczywisty z dobrym stanem infrastruktury technicznej. Jej rozbudowa lub tworzenie było priorytetowym działaniem Samorządu w całej kadencji.

Nakazem chwili była kontynuacja budowy wodociągów. Na pierwszy rok mijającej kadencji, tj. na 1994 r. przypadło dokończenie zapoczątkowanych przez Radę Gminy I kadencji prac przy budowie stacji uzdatniania wody w Gójsku oraz budowa prawie 16 km wodociągu w Gójsku i Józefowie o łącznej liczbie 137 przyłączy.

Każdy następny rok tej kadencji to znaczący postęp w wodociągowaniu wsi. Kolejno wodociągi powstawały w Maluszynie, Łazach, Woli Starej, Karlewie, Gorzeniu, Podlesiu, Mościskach. Łącznie wodociągowy bilans tej kadencji Rady Gminy Szczutowo to: wzrost z 13,4 km sieci wodociągowej w 1993 r. do 81,9 km sieci obecnie, zaś liczba przyłączy wodociągowych w ciągu czterech lat wzrosła ze 176 do 629.

Jeszcze w bieżącym miesiącu przeprowadzony zostanie przetarg na wykonanie w miesiącach wakacyjnych 15 km wodociągu w Słupi o prawie 200 przyłączach.

W końcu br. przewidywane jest wykonanie wodociągów jeszcze w dwóch-trzech wsiach.

Należy też odnotować i podkreślić fakt, że dwie istniejące stacje uzdatniania wody zabezpieczają potrzeby mieszkańców całej Gminy oraz że ujęte już w pełni w organizacyjne ramy wodociągowanie wsi można zakończyć w przyszłym roku.

Infrastruktura techniczna Gminy została w tej kadencji wzbogacona o nową jakość.

W roku 1995 została wybudowana **mechaniczno-biologiczna oczyszczalnia ścieków z punktem zlewnym**, o wydajności 200 m sześciennych ścieków na dobę.

Obecnie, po 2 latach eksploatacji wiadomo, że jest to instalacja zdolna po niewielkiej rozbudowie przyjąć ścieki z całej Gminy.

Rok 1996 zaowocował kanalizacją całego Szczutowa, tj. 9.500 mb kanalizacji, 192 przyłącza (98% posesji) oraz 4 przepompownie.

Ten wynik sytuuje nas w ścisłej wojewódzkiej czołówce, co zostało wyartykułowane podczas Wojewódzkich Obchodów Światowego Dnia Ochrony Środowiska w Łęczycy w 1997 roku.

*Znad
Szczutowskiego Jeziora nr 1*

Ta niemal 20 miliardowej wartości inwestycja jest wyrazem docenienia przez Samorząd roli ekologii dla niepospolitych walorów terenu Gminy - wszak prawdą jest, że działania proekologiczne warunkują rozwój rekreacji i wypoczynku, a zatem i rozwój w ogóle.

Prefektujemy także inne kierunki ochrony środowiska. Zamiana ogrzewania piecowego na olejową kotłownię w Szkole Podstawowej w Gójsku w 1997 r. W tym roku rozpoczyna się budowa kotłowni olejowej w Szkole Podstawowej w Szczutowie, która zasili w przyjazne środowisku ciepło również Urząd Gminy, pocztę, komisariat policji, Gminny Ośrodek Zdrowia.

Wprowadzona jest w życie uchwała Samorządu o czystości i porządku w Gminie w odniesieniu do odpadów komunalnych. Dla szybkiego i skutecznego jej wdrożenia stosowane są ułatwienia i pomoc przy zakupie pojemników i organizacji wywozu.

Bardzo konkretne posunięcia zostały poczynione w kierunku modernizacji **gminnego wysypiska odpadów**. Obecnie istniejące, choć do tej pory sankcjonowane stosownymi decyzjami nie wytrzymuje próby czasu - wymaga ulepszeń stosowanie do wymogów prawnych.

Popularyzacji idei czystości i porządku znakomicie służy corocznie organizowana akcja "Sprzątanie świata". Szeroki, ogarniający całą Gminę zasięg akcji daje wymierne efekty - likwiduje się dziurki na wysypisku, neutralizuje tony śmieci. Ton akcji nadają uczniowie szkół, harcerze wspomagani przez miejscowe zakłady pracy, leśników i koła łowieckie.

Wymierne efekty tych działań zostały dostrzeżone i nagrodzone przez Wydział Ochrony Środowiska Urzędu Wojewódzkiego.

Proekologiczne działania Gminy nie są dziełem przypadku - wynikają z uchwalonego w 1996 roku przez Radę Gminy programu ekorozwoju na lata 1996-2001.

Ambitny to program. Swoim zasięgiem obejmuje wspomnianą już budowę wysypiska, a także kanalizację wsi Blizno i Gójsk. To poważne zadanie - choć zdaniem tego Samorządu - realne.

W rozważaniach na temat infrastruktury technicznej nie sposób pominąć dróg.

42 km dróg gminnych oraz 25 km wojewódzkich gruntowych to wielkość "drogowego" problemu w II kadencji.

Obecnie ubyło 2200 mb. - w 1997 roku została wykonana nawierzchnia asfaltowa na drodze do Słupi.

Drogę pobudowano z myślą o stałych mieszkańcach, o harcerzach przybywających do stancji, o właścicielach ponad 200 domków letniskowych, a także o potencjalnych nabywcach nowych terenów rekreacyjnych.

Na potrzeby remontów i modernizacji dróg uruchomiono dwie żwirownie gminne. Doraźnym naprawom poddano wszystkie drogi. Pobudowanych zostało 10.500 mb dróg o nawierzchni żwirowej. Nawierzchnie te stanowią właściwą podbudowę dla dróg asfaltowych.

W ramach doskonalenia technicznej infrastruktury Gminy wykonano wiele pomniejszych zadań, choćby uzbrojenie osiedla mieszkaniowego w Gójsku, ale także przygotowane zostały projekty nowych zamierzeń.

I tak, w sprawie **telefonizacji**, wobec braku możliwości budowy łączności przewodowej, przygotowana została budowa masztu telefonii komórkowej GSM+.

Niebawem w Gójsku ruszą prace montażowe.

Dokumentacyjnie w pełni przygotowana jest budowa **gazociągu** wraz ze stacją redukcyjną.

O terminie jej realizacji dość trudno precyzyjnie mówić, jako że ten zakres prac jest zadaniem rządowym.

Szanowni Państwo!

Nie tylko inwestycje były zapisane po stronie wydatków w budżetach poszczególnych lat tej kadencji. **Znacząco wspieraliśmy finansowo różne dziedziny życia, różne rodzaje działalności, różne instytucje czy organizacje.**

Dla porządku, aby odnotować fakty, wymienię wśród dotowanych z budżetu Gminy: służbę zdrowia, działalność sportową LZS, Komisariat Policji, Gminną Spółkę Wodną, WOPR, oświatę gminną, opiekę społeczną itd. Nie sposób wszystkiego wymienić, a nawet może nie godzi się wspominać wiedząc, że kierowana pomoc jest nieadekwatna do potrzeb - przykład pomocy finansowej harcerzom jest tu stosowny. Myślę, że tylko racjonalne myślenie pani Hanny Kowalskiej - Komendantki Hufca neutralizuje ten stan rzeczy.

Dla Samorządu II kadencji **gminna oświata jest naszą oświatą** - i to nie od 1 stycznia 1996 r., kiedy to formalnie przejęliśmy oświatę jako organ prowadzący, ale od początku kadencji.

W różnych formach i w różnej wysokości oświata była wspomagana w każdym roku budżetowym. Ma się rozumieć po przejęciu szkół pomoc przerodziła się w gospodarowanie, a wielkość środków finansowych niewspółmiernie wzrosła.

Na terenie naszej Gminy oświatę tworzy sześć szkół podstawowych w tym dwie filialne, sześć oddziałów przedszkolnych, dwa przedszkola.

Dzieci z odległych miejscowości dowożone są w gminnym autobusie zakupionym w tej kadencji, a także komunikacją PKS.

Gdy porównać elementy składowe naszej oświaty z innymi gminami okazuje się, że w wielu gminach nie funkcjonują przedszkola.

Zdarza się, że nasze dwa przedszkola postrzegane są nieprzychylnie. Nakłady na ich prowadzenie to równowartość budowy 4-5 km wodociągu rocznie - mówią przeciwnicy. Te same uwagi odnoszą się do działających u nas dwóch bibliotek publicznych. Fakt, że budżet gminy corocznie ponosi na ten cel określone wydatki nie przesądził o likwidacji tych kulturalno-oświatowych placówek.

Pomoc społeczna to dziedzina, która na terenie Gminy zajmuje bardzo ważne miejsce. Powodów jest kilka. Niski dochód własny Gminy na jednego mieszkańca, duża liczba bezrobotnych (aktualnie 375), duży procent utrzymujących się wyłącznie ze słabego przecież rolnictwa sprawiają, że liczba korzystających z pomocy jest duża. Stąd niemałe jest zapotrzebowanie zarówno na środki budżetowe jak i na specjalistyczną pracę ludzką.

Niemożliwe jest pełne zaspokojenie zapotrzebowania na pomoc społeczną, a już w ogóle nierealne spełnienie ustawowych kryteriów. To jednak wynika z niedoskonałości ustawy o pomocy społecznej.

Dążeniem naszym jest, aby zaspokoić potrzeby, które są niezbędne do wyrównania standardu życia w środowisku.

Zgodnie z polityką państwa udział środków samorządowych w stosunku do rządowych wydatkowanych na zasiłki z pomocy społecznej w naszej Gminie sukcesywnie rośnie od blisko 15% w 1994 roku do ponad 30% w 1997 roku.

Nie zaspokajamy wszystkich potrzeb, ale spełniamy jeden - moim zdaniem najważniejszy obowiązek - nie ma na terenie Gminy osób opuszczonych, pozostawionych samym sobie w potrzebie. Są tylko osoby - i tych jest dużo - dla których pomoc jest zbyt mała w stosunku do potrzeb. Myślę, że jest to jednak nie tylko nasza bolączka, ale wszystkich gmin.

Wysoka Rado!

Szanowni Państwo!

kadencji w Gminie Szczutowo.

Uzyskiwanie dobrych wyników zawsze wiąże się z wyteżoną pracą i zaangażowaniem.

To dobra praca samorządu i grona pracowniczego Urzędu Gminy sprawiła, że o rezultatach możemy dzisiaj mówić w kategoriach sukcesu.

Nielatwo było je osiągnąć, zważywszy na szczupłość budżetu Gminy. Toteż podejmowane były bardzo szeroko zakrojone działania, obliczone na powiększenie budżetu Gminy.

Zdobywanie pozabudżetowych środków to podstawowa powinność władz gminy o takich skromnych zasobach jak Gmina Szczutowo.

Tylko korzystanie z wszelkich dostępnych źródeł pomocowych prowadzi do określonych efektów.

W naszej pracy nie zabrakło tych działań.

Gdy w roku 1994 roku pojawił się Państwowy Fundusz Rehabilitacji Osób Niepełnosprawnych - to korzystaliśmy z niego. Niepełnosprawny mieszkaniec z terenu Gminy uzyskał pracę w Urzędzie, zaś Urząd został wyposażony w komputerowe stanowisko pracy.

Gdy powołano Agencję Restrukturyzacji i Modernizacji Rolnictwa i powierzono jej środki pieniężne na pomoc gminom w budowie wodociągów, kanalizacji i oczyszczalni, to w każdym roku realizowaliśmy inwestycje z udziałem dotacji Agencji. I nie zrażały nas bardzo wysokie wymagania inspektorów Agencji co do przygotowania inwestycji i dokumentacji pomocowej - w tej kadencji około 15 mld starych złotych stało się naszą własnością. W zdobywaniu wyższych kwot dotacji ograniczała nas ustawa o finansowaniu gmin - nie można przekroczyć 50% dotacji w kosztach inwestycji. Gdy jednak w 1996 roku pozwolono na wyższy niż 50% udział dotacji, skorzystaliśmy z tego, realizując wówczas kanalizację Szczutowa.

Również w bieżącym roku będziemy korzystali z pomocy Agencji. Bardzo pozytywne są nasze doświadczenia w stosunkach z Agencją. Za przykładową uznano efektywność wykorzystywania środków Agencji przez naszą Gminę. 17 marca tego roku w naszej Gminie, jako jednej z nielicznych w Polsce gościła Misja Banku Światowego, oceniając na miejscu efektywność wykorzystania środków z Banku Światowego powierzonych Agencji.

Na przeoczyliśmy także dobrodziejstw funkcjonowania Wojewódzkiego Funduszu Ochrony Środowiska i Gospodarki Wodnej. Od stacji uzdatniania wody i punktu czerpalnego wody w Gójsku poczynawszy, poprzez pojemniki na śmieci, oczyszczalnię, kanalizację, aż po kotłownię w Szkole Podstawowej w Gójsku i obecnie w Szkole Podstawowej w Szczutowie.

Szanowni Państwo!

Każde działanie, a zwłaszcza to, które tworzy nową jakość, wymaga znajomości rzeczy, zaangażowania, rozwagi, wreszcie środków i możliwości realizacji. Na nic jednak zdadzą się te wartości i warunki, gdy w sukurs nie przyjdzie nam zwykła ludzka życzliwość, gdy nie pozyskamy odpowiednich partnerów, gdy nie spotkamy właściwych ludzi.

Uważam, że w kończącej się kadencji spotkaliśmy takich ludzi, poznaliśmy takich partnerów, doświadczyliśmy ludzkiej życzliwości.

Właściwe to miejsce i czas, żeby o nich mówić, żeby im dziękować.

Nasz gość znamienity, Jego Ekscelencja Ksiądz Biskup Roman Marcinkowski, nasz rodak, realizuje misję promocji Gminy Szczutowo.

Fakty mówią, że wysoka jest efektywność działań Samorządu II

A ponieważ cechuje go wręcz charyzmatyczny dar przekonywania, przeto różne dobra z wielu stron na Gminę spływały. W imieniu wspólnoty samorządowej, samorządu Gminy i własnym serdecznie dziękuję za wszelkie dobro.

Rada Gminy podjęła w końcu grudnia 1997 roku uchwałę w sprawie przyjęcia zadań z zakresu pomocy społecznej od rządowej administracji ogólnej jako zadanie zlecone i w konsekwencji uchwaliła o budowie Domu Pomocy Społecznej.

Panu Wojewodzie bardzo dziękuję za zaaprobowanie tej uchwały, za przychylne jej przyjęcie.

Bezpośrednio z tą sprawą, z tym tematem związana jest osoba pani Bogumiły Kołodziejkiej - dyrektora WZPS.

Pani Dyrektor! Gdyby nie Pani, nie byłoby tej uroczystości, nie byłoby tej inauguracji. To Pani jest siłą sprawczą budowy tego Domu.

Bardzo serdecznie dziękuję Pani również za wyjątkowe rozumienie naszych potrzeb i kierowanie stosownych środków z zakresu zadań zleconych.

Za życzliwość dla nas i obecność tu dzisiaj z nami bardzo dziękuję panu Michałowi Boszko - marszałkowi Sejmiku Samorządowego Województwa Płockiego.

Serdecznie dziękuję Pani Janinie Kawałczewskiej Dyrektorowi Wydziału Ochrony Środowiska UW.

Pani życzliwość pozwala spokojnie realizować zadania z zakresu ochrony środowiska.

Dyrektorowi płockiego Zespołu RIO panu Waldemarowi Rycharskiemu dziękuję za niezliczoną ilość cennych rad "finansowych" oraz przyjazny stosunek do nas.

Dziękuję pani Teresie Szpakowicz, dyrektorowi Wydziału Rolnictwa UW. Trudno byłoby zrealizować nasze inwestycje rolnicze bez udziału środków Pani Wydziału.

Słowa uznania za chęć niesienia pomocy i podziękowanie za życzliwość kieruję do pana Eryka Stogowskiego, wiceprezesa Wojewódzkiego Funduszu Ochrony Środowiska i Gospodarki Wodnej.

Dziękuję pani Bożenie Strzałkowskiej - kierownikowi Urzędu Rejonowego w Sierpcu.

Dziękuję panu burmistrzowi i przewodniczącemu Rady Miasta Sierpca.

Dziękuję Księdzu Dziekanowi oraz Księdzu Kanonikowi M. Orzechowskiemu, proboszczowi parafii - przyjacielowi samorządu.

Dziękuję pani Hannie Kowalskiej - komendantowi Komendy Hufca Sierpc. To dzięki Pani funkcjonuje stacja w Słupi. To dzięki Pani młodzież całej Polski poznaje Gminę Szczutowo.

Dziękuję pani Zenobii Nasielskiej - kierownikowi WZPS oraz panom projektantom - to wasza myśl architektoniczna będzie realizować się w Szczutowie.

Bardzo dziękuję dyrektorom, prezesom i kierownikom zakładów i instytucji z terenu Gminy.

Dziękuję sołtysom - pierwszym reprezentantom samorządowej władzy w środowisku.

Dziękuję wreszcie Wam, Szanowni Radni, za cztery lata współpracy, za uchwały, które, jak mi się wydaje, służą ludziom.

Dziękuję za wewnętrzny spokój, za rozwagę, za odpowiedzialność w podejmowaniu decyzji.

Serdecznie dziękuję członkom Zarządu Gminy. Wprawdzie my się jeszcze nie rozstajemy, ale wobec wszystkich tu obecnych chcę stwierdzić, że życzyłbym sobie jeszcze kiedyś z takim Zarządem pracować.

Panowie Juliusz Gorzkoś, Andrzej Górecki, Adam Murawski, Grzegorz Piszcz i Stanisław Topolewski nie przyszli do Zarządu po to, żeby przetrwać kadencję, ale aby żyć życiem Gminy, aby realizować i rzetelnie wykonywać uchwały Rady.

Dziękuję pracownikom Urzędu Gminy tu obecnym i pozostałym.

Gdyby powstała sytuacja, w której mógłbym wybierać załogę - to tę właśnie bym wybrał.

Dziękuję za uwagę.

Kartka z historii (1)

CZY WIECIE, ŻE:

- Wieś Szczutowo w XV wieku była własnością rodu Gulczewskich herbu Prawdzic. Andrzej z Gulczewa 10 stycznia 1415 roku ufundował kościół w Szczutowie, przeznaczając na jego utrzymanie 4 łany (to znaczy: włóki) ziemi w Bliźnie. W 1490 roku Feliks i Prokop Gulczewscy powiększyli uposażenie proboszcza o jeszcze 2 włóki i karczmę.

- Wieś Szczutowo w 1564 roku liczyła dwóch kmieci i dwudziestu dwóch zagrodowych rzemieślników. We wsi była jedna karczma.

- Początki Gminy Szczutowo sięgają roku 1964, kiedy to na mocy ukazu carskiego z 19 lutego 1964 została powołana do życia samorządowa gmina z siedzibą w Szczutowie.

Organami gminy byli: zebranie gromadzkie oraz wójt i ławnicy. Zebranie gromadzkie wybierało urzędników gminnych oraz kontrolowało ich działalność, podejmowało uchwały w sprawach gospodarczych gminy, rozporządzało majątkiem i dobrem gminy oraz rozkładało składki i ciężary gminne. Natomiast wójt odpowiadał za wykonanie uchwał zebrania gminnych.

- Gminę Szczutowo stanowiły:

(1) dobra Wola Stara, to jest wieś i rumunki Wola Stara, wieś i rumunki Słupia oraz wieś i rumunki Gorzeń;

(2) dobra Łukomie, to jest wsie Topiąca, Mierzęcín i Łukomie oraz folwarki Łukomie i Huta;

(3) dobra Szczechowo, to jest wieś i folwark Szczechowo i część Dąbkowej Parowy;

(4) dobra Blizno, to jest wsie Szczutowo, Blizno, Karlewo, rumunki Świerczyny i część Dąbkowej Parowy;

(5) wsie Czumsk Wielki, Czumsk Mały, Szczerby, Ciąpienica, Urszulewo, Bryski, Babiec Rżały, Babiec Piaseczny, Babiec Więcanki.

- W 1921 roku na terenie Gminy Szczutowo było 25 wsi, 27 kolonii i 3 folwarki. Gmina liczyła 5168 mieszkańców. W Szczutowie była siedziba władz gminnych, parafia, poczta, posterunek policji, stacja kolejowa i 3-klasowa szkoła powszechna.

Gmina Szczutowo liczyła 115,9 km kwadratowych i była największą gminą w powiecie rypińskim należącym wówczas do województwa warszawskiego.

- W 1933 roku w wyniku ustawy sejmowej z 23 maja tego roku podzielono Gminę Szczutowo na 18 gromad.

- 1 kwietnia 1938 roku Gmina Szczutowo licząca 16 gromad zostaje włączona do województwa pomorskiego wraz z całym powiatem rypińskim.

- W 1937 roku otwarto linię kolejową Sierpc - Rypin - Brodnica ze stacją kolejową w Szczutowie.

ZANIM RUSZY BUDOWA ŚRODOWISKOWEGO DOMU POMOCY SPOŁECZNEJ - fotoreportaż (12 czerwca '98)

Środowiskowy Dom Pomocy Społecznej został zlokalizowany na skraju wsi Szczutowo nieopodal drogi okalającej od zachodu Jezioro Szczutowskie. Za lokalizacją Domu właśnie w Gminie Szczutowo przemawiają co najmniej dwa argumenty: brak tego

typu ośrodków w tej części województwa płockiego i w części województwa włocławskiego sąsiadującej ze Szczutowem oraz świeże leśne powietrze. Koszt inwestycji szacuje się na 4 mln zł. W Domu Pomocy znajdzie pracę około 30 osób, co ma dla Gminy Szczutowo ogromne znaczenie.



1. Wójt Jakub Smółczyński w towarzystwie przewodniczącego Rady Gminy, Andrzeja Tylusa, oznajmia w szeregach i każdemu z osobna, że czas na poświęcenie ziemi, na której stanie Dom. Z prawej pod parasolem proboszcz parafii Szczutowo - ks. kanonik Marian Orzechowski.

Wójt zabrał jeszcze raz głos po poświęceniu ziemi i posadzeniu drzewek, odczytując akt erekcyjny.



2. Biskup pomocniczy, Roman Marcinkowski, w otoczeniu asysty kościelnej odczytuje stosowną formułę. Słuchało go około dwustu uczestników uroczystości.



4. Sadzenie pamiątkowych drzew (jesionu, klonów i dębów) przypadło najpierw w udziale biskupowi Romanowi Marcinkowskiemu i wojewodzie płockiemu, Andrzejowi Drętkiewiczowi. Przy sadzeniu niezbędna okazała się fachowa asysta leśniczego Janusza Strzeleckiego.



5. Główny fundator Domu, Bogumiła Kołodziejaska, dyrektor Wojewódzkiego Ośrodka Pomocy Społecznej, nie dała się wyręczyć w pracy. W trosce o jej zdrowie parasol ochronny trzymał Waldemar Rycharski, dyrektor płockiego Zespołu Regionalnej Izby Obrachunkowej w Warszawie.

3. Tego dnia, 12 czerwca, nie tylko biskup święcił ziemię. Do uroczystości najwidoczniej wtrącał się jego przełożeni z góry... Z zaciągniętego nieba od dwóch godzin padał deszcz. Przybyli na przyszły plac budowy goście i mieszkańcy Gminy mieli przemoczone nogi.

dok. na str. 6

CZY WIECIE, ŻE:

- II wojna światowa skończyła się dla Szczutowa 19 stycznia 1945 roku wraz z wkroczeniem wojsk pancernych Armii Czerwonej.

- W 1948 roku Szczutowo zostało zelektryfikowane, a w 1949 roku - Blizno. W 1950 roku zakończono budowę Szkoły Podstawowej w Szczutowie, którą rozpoczęto jeszcze przed wojną w 1938 roku. W 1951

ZANIM RUSZY BUDOWA ŚRODOWISKOWEGO DOMU POMOCY SPOŁECZNEJ - fotoreportaż (12 czerwca '98)

dok. ze str 5



6. Przewodniczący Sejmiku Samorządowego Województwa Płockiego, Michał Boszko, machał szpadlem tak zamasyście, że widzowie na wszelki wypadek woleli się nieco odsunąć.



7. Gospodarze uroczystości, przewodniczący Rady i wójt, ludzie skromni, wybrali dla siebie najmniejsze drzewka do posadzenia. Andrzej Tylus szybko uporał się ze swoim, ale Jakub Smółczyński posadził swego dąbczaka w takim tempie, że umknął obiektywowi aparatu fotograficznego.

zakończono budowę szosy Szczutowo - Skrwilno, na której została uruchomiona linia autobusowa.

- Na mocy ustawy z 20 marca 1950 roku Gmina Szczutowo (tak jak wszystkie gminy w Polskiej Rzeczypospolitej Ludowej) traci charakter gminy samorządowej. Zamiast wójta i zarządu pojawia się przewodniczący i prezydium.

- W 1954 roku przestaje istnieć Gmina Szczutowo. Na jej miejsce pojawiają się dwie Gromadzkie Rady Narodowe z siedzibami w Szczutowie i Woli Starej. Z obszaru szczutowskiej GRN wyłączono wsie Urszulewo, Narty, Czumsk Duży i Mały. W 1959 roku GRN w Woli Starej przestaje istnieć, a jej obszar włączony został do GRN w Szczutowie.

- W 1957 roku rozpoczęła się melioracja wsi Słupie, Dziki Bór, Gorzeń, Mierzęcín, a w 1958 roku zmeliorowano wsie: Blizno, Karlewo, Wola Stara, Białasy.

W latach 1958-1959 zelektryfikowano Mierzęcín, Gugoły, Gorzeń, Dąbkową Parowę, Słupie, Dziki Bór.

W 1959 roku rozpoczęła się budowa drogi Szczutowo - Gójsk.

W 1960 roku rozpoczęły się budowy szkół w Mierzęcínie, Woli Starej i Białasach.

Od 1966 roku rozpoczął działalność Komitet Budowy Ośrodka Zdrowia w Szczutowie, a w 1974 roku Ośrodek Zdrowia został oddany do użytku.

- Od 1 stycznia 1973 roku następuje likwidacja gromad i ponownie wraca się do gminy jako podstawowej jednostki podziału administracyjnego kraju. Następuje połączenie Gromadzkiej Rady Narodowej w Gójsku z Gromadzką Radą Narodową w Szczutowie. Szczutowo ponownie staje się siedzibą gminy. W 1975 roku zlikwidowano powiaty, a Gmina Szczutowo weszła w skład nowo utworzonego województwa płockiego.

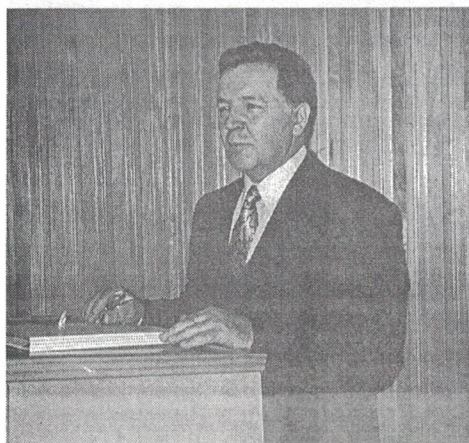
- W 1972 roku powstał Ośrodek Wypoczynkowy nad Jeziorem Urszulewskim. W 1976 roku Gminna Spółdzielnia wybudowała restaurację "Turystyczna", a w rok później pawilon handlowy w centrum Szczutowa. W 1976 roku w Szczutowie powstała Zbiorcza Szkoła Gminna. W 1983 roku zakończono budowę ośrodka szkoleniowo-wypoczynkowego w Słupie należącego do sierpeckiej komendy ZHP. W 1985 roku zostaje zwodociągowane Szczutowo.

UROCZYSTA SESJA RADY GMINY SZCZUTOWO - 12 czerwca 1998 roku



Uroczystą sesję Rady Gminy Szczutowo otworzył przewodniczący Rady - Andrzej Tylus. Oklaskami zostali powitani między innymi: biskup Roman Marcinkowski, wojewoda Andrzej Drętkiewicz, przewodniczący

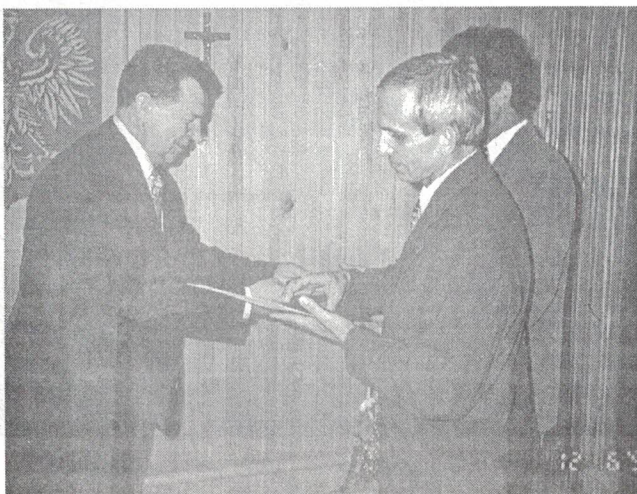
Sejmiku Michał Boszko, dyrektor Wojewódzkiego Ośrodka Pomocy Społecznej Bogumiła Kołodziejska, wicedyrektor Wojewódzkiego Funduszu Ochrony Środowiska Eryk Stogowski, dyrektor płockiego zespołu Regionalnej Izby Obrachunkowej w Warszawie Waldemar Rycharski, kierownik Urzędu Rejonowego w Sierpcu Bożena Strzałkowska, burmistrz Sierpca Marek Kośmider i wiceprzewodniczący Rady Miejskiej w Sierpcu Stanisław Majchrzak, komendant sierpeckiego hufca ZHP Hanna Kowalska.



Jako pierwszy z gości głos zabrał przewodniczący Sejmiku, który śpieszył się na sesję Rady Gminy w Nowych Ostrowach. **Michał Boszko** w swym wystąpieniu podkreślił wielkie znaczenie zgody między radnymi, a taką zgodną radą była Rada Gminy Szczutowo. Dzięki

zgodzie tak wiele udało się dla mieszkańców Gminy zrobić.

Przewodniczący Sejmiku w uznaniu wysiłków na rzecz pracy dla dobra Gminy Szczutowo wręczył przewodniczącemu Rady Gminy, Andrzejowi Tylusowi, oraz wójtowi, Jakubowi Smółczyńskiemu, medale wybite z okazji 200-lecia powstania Mazurka Dąbrowskiego.



Sesja w dniu 12 czerwca nosiła miano sesji uroczystej nie bez powodu. Obecność na sesji Rady biskupa Romana Marcinkowskiego nie wynikała tylko z faktu, iż dokonał poświęcenia placu pod budowę Domu Pomocy. Na tej sesji Rady otrzymał od Rady Gminy Szczutowo tytuł Honorowego Obywatela Szczutowa.



Ksiądz biskup w swym nasyconym głęboką refleksją wystąpieniu podkreślił znaczenie rodziny dla właściwego wychowania i ukształtowania człowieka. Uznał za godne uwagi wysiłki radnych, którzy tak bardzo dbają o wychowanie dzieci i młodzieży. Mimo trudności finansowych Gminy radni nie zlikwidowali przedszkoli gminnych. "Inwestowanie w człowieka jest najważniejsze" - podkreślał ksiądz biskup. Odnosząc się do przyznanego właśnie

tytułu ksiądz biskup wyznał, iż jest to tytuł nie tyle przyznany "za zasługi", ile tytuł zobowiązujący go na przyszłość do intensywnego działania na rzecz rodzinnej Szczutowa.

Goszczący na sesji wojewoda płocki, Andrzej Drętkiewicz, zwrócił uwagę zebranych na wielostronne znaczenie wspólnoty gminnej.



Podkreślił osiągnięcie, jakim jest zbudowana i możliwa do dalszej rozbudowy oczyszczalnia ścieków w Szczutowie. Pod tym względem niezamożna Gmina Szczutowo jest w czołówce gmin wiejskich. Wojewoda płocki oznajmił, iż jakkolwiek wobec perspektywy reformy administracji państwa swój urząd będzie sprawował krótko, to jako priorytet uznał działanie na rzecz przyspieszenia rozwoju cywilizacyjnego gmin.

Komendant sierpeckiego Hufca ZHP, Hanna Kowalska, podziękowała radnym Gminy Szczutowo za współpracę przy utrzymaniu stacji ZHP w Słupi. Wręczając upominki przewodniczącemu Rady Gminy i wójtowi, określiła tego ostatniego jako "wzór urzędnika państwowego", co spotkało się z żywiołowym protestem zebranych, jako że wójt jest wprawdzie urzędnikiem, ale "samorządowym".

Cichym bohaterem sesji była dyrektor Wojewódzkiego Zespołu Pomocy Społecznej, Bogumiła Kołodziejska, która słusznie odbierała kwiaty i podziękowania. Wiadomo, że bez jej



zgody i pieniędzy z podległej jej instytucji Dom Pomocy w Szczutowie nie stanie.

Wprawdzie oficjalnie nie zabrała głosu, ale podczas spotkania towarzyskiego po sesji chętnie wyjaśniała księdzu biskupowi, że i tym razem zamierzone przedsięwzięcie doprowadzi do finału.



W sali USC wszyscy byli zadowoleni, ale pełnię szczęścia osiągnęli tylko wójt z wojewodą.



Kartka z historii (3)

CZY WIECIE, ŻE:

- W dniu 27 maja 1990 roku odbyły się pierwsze po wojnie prawdziwie demokratyczne wybory do rad gmin. Na mocy ustawy z 8 marca 1990 roku o samorządzie terytorialnym gminy w Polsce uzyskały osobowość prawną, otrzymały mienie komunalne i zadania do wykonania w oparciu u uchwalany przez rady gmin budżet. Organami uchwałodawczymi i kontrolnymi w gminach są rady gmin, a organami wykonawczymi - zarządy gmin.

- Pierwszym przewodniczącym Rady Gminy Szczutowo został wybrany Krzysztof Reguliński, a jego zastępcą Krzysztof Ratuszny. Pierwszym wójtem wybrano Jana Tłuchowskiego, a jego zastępcą został Józef Topolewski. Sekretarzem Gminy został Jakub Smółczyński, do funkcji skarbnika Gminy awansowała główna księgowa Urzędu Gminy - Barbara Jędrzejewska. Delegatem do Sejmiku Samorządowego Województwa Płockiego został Julian Gorzkoś, którzy wszedł nawet w skład prezydium Sejmiku.

- Rada Gminy 5 sierpnia 1992 roku przyjęła rezygnację Jana Tłuchowskiego z funkcji wójta, a w dniu 12 sierpnia 1992 roku wybrała na wójta dotychczasowego sekretarza Gminy - Jakuba Smółczyńskiego. Na sekretarza Gminy powołano Szczepana Stefańskiego. Po odejściu na emeryturę skarbnika Gminy, Barbary Jędrzejewskiej od 29 listopada 1991 roku skarbnikiem została wybrana Maria Badaczewska.

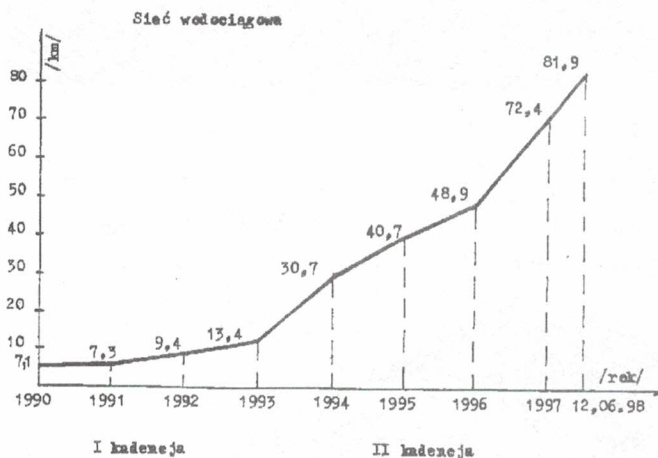
- Przewodniczącym Rady Gminy II kadencji został Andrzej Tylus, a jego zastępcą Zuzanna Bońkowska. Delegatem do Sejmiku wybrano Tomasza Jeżewskiego. Natomiast na stanowiskach wójta, skarbnika i sekretarza nie nastąpiły zmiany. Zastępcą wójta został Julian Gorzkoś.

NASZE INWESTYCJE

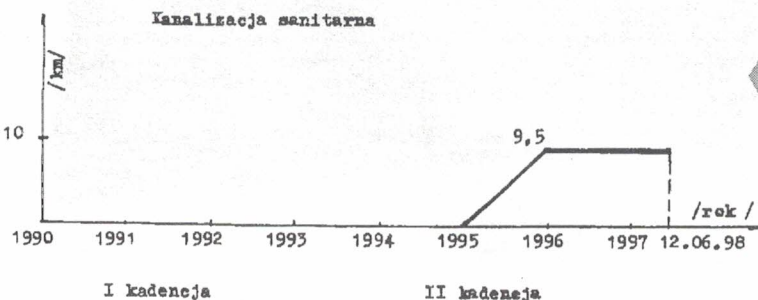
1. Gmina Szczutowo, chcąc realizować zadania nałożone ustawą, musiała mieć nową siedzibę. Stary, dziś już nie istniejący budynek Urzędu Gminy, nie nadawał się do nowej roli. Fakt ten był oczywisty dla Rady Gminy I kadencji, która 6 października 1990 roku podjęła stosowne decyzje. Obecny budynek Urzędu Gminy wybudował mieszkaniec Szczutowa, Wiesław Górecki. W stanie surowym 18 grudnia 1991 roku oddał budynek w zamian za przekazaną mu przez Gminę działkę gruntu. Prace wykończeniowe prowadzone przez Gminę trwały do 5 grudnia 1992 roku.



2. Gmina Szczutowo jest prawie w całości zwodociągowana. Wykres ilustruje przejrzyste, z jakiego poziomu startowała Gmina w 1990 roku, jaki był stan zwodociągowania Gminy na koniec I kadencji w 1994 roku, a jaki stan jest dzisiaj.



3. Kanalizacja sanitarna to cywilizacyjne dobro nieznanne w Gminie przed 1995 rokiem. Ilustruje to załączony wykres. Kanalizacja sanitarna w Szczutowie stała się możliwa dzięki wybudowaniu oczyszczalni ścieków. Jej koszt zamknął się kwotą 1.337.177,32 zł, w tym budżet gminny dał 331.065,32 zł, budżet wojewody - 232.581 zł, ARiMR - 433.231 zł, pożyczka z WFOŚiGW wynosiła 223.000 zł, a udział mieszkańców wyniósł 117.300 zł.



4. Oczyszczalnia to prawdziwy powód chluby Rady Gminy i wójta. Oczyszczalnię projektowało bydgoskie "ProEko", a wykonawcą wyłonionym w przetargu był sierpecki "Budexpol". Obiekt powstał w 1995 roku i został wybudowany w cztery miesiące. Oczyszczalnia kosztowała 496.679,15 zł, w tym 140.951,02 zł dał budżet gminny, budżet wojewody - 44.571 zł, ARiMR - 171.857,13 zł, pożyczka z WFOŚiGW wynosiła 100.000 zł, udział mieszkańców - 33.300 zł. Na zdjęciu: widok budynku pomp oraz rzut oka na komory napowietrzania.



5. Szkoła Podstawowa w Gójsku otrzymała w 1997 roku kotłownię olejową i instalację sanitarną za 180.000 zł, w tym w 50% partycypował WFOŚiGW.



6. Szkoła Podstawowa w Szczutowie w roku bieżącym otrzymała także kotłownię olejową o mocy 350kW za 230.000 zł, w tym połowę należności pokrywa WFOŚiGW. Do szkolnej kotłowni będą podłączone Urząd Gminy, poczta, komisariat, Ośrodek Zdrowia.



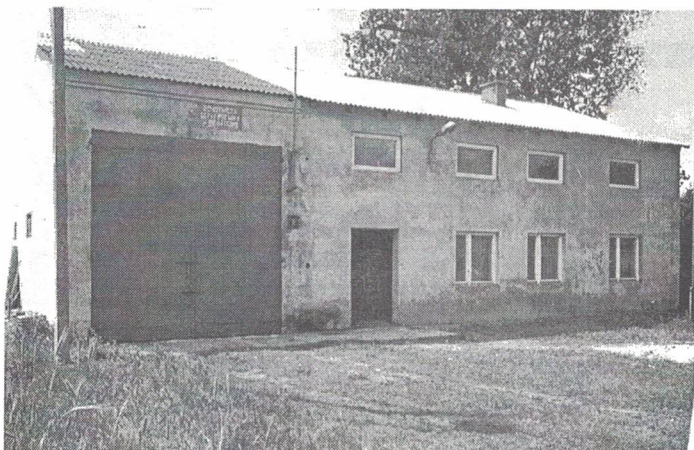
7. Droga do Słupi pokryta asfaltem. Na terenie Gminy łącznie 10,5 km dróg o przygotowanym podłożu do asfaltowania.



8. Samorząd okazywał też dbałość o remizy strażackie. W ciągu ostatnich czterech lat zostały wyremontowane remizy w Szczutowie



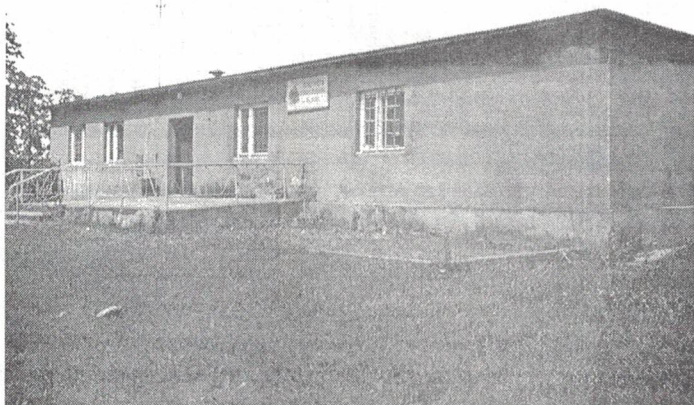
Mierzęcinie



Gójsku



i Blinnie.



HERB dla GMINY SZCZUTOWO

Herb jest znakiem szczególnym. Herb informuje o przynależności do zorganizowanej grupy ludzkiej. Prawo do herbu dawniej miały nie tylko rodziny szlacheckie, ale także miasta. Każdy dziś uważa za naturalne, że Sierpc, Płock czy Toruń mają herby. Herby te ustalono dawno temu przy nadawaniu tym skupiskom ludzkim praw miejskich. Jeżeli jakiejś gminie, jak np. niedawno Drobinowi, przywrócono prawa miejskie, oznacza to zarazem odzyskanie przez tę gminę prawa do używania dawnego herbu.

Po wprowadzeniu na mocy ustawy z 8 marca 1990 roku o samorządzie terytorialnym ustroju samorządowego na poziomie gmin pojawiło się zjawisko przyjmowania herbów także przez gminy wiejskie. Herby dla takich gmin spełniają taką samą rolę integrującą mieszkańców jak stare herby dla mieszkańców miast. Herb gminy wiejskiej podkreśla dojrzałość i dostojeństwo lokalnej społeczności.

W rejonie sierpeckim jest sześć gmin, a spośród nich tylko Szczutowo nie ma herbu. Gozdowo ma herb z początku XIV wieku pochodzący od ówczesnego właściciela wsi - Krystyna Gozdawy. Natomiast pozostałe gminy w ostatnim czasie ustanowiły swoje herby. Dla przykładu: w Mochowie przyjęto jako herb wizerunek św. Marcina na koniu, ponieważ kościół w Mochowie ma właśnie za patrona św. Marcina. W Rościszewie z kolei herb składa się z części herbów dwóch zasłużonych rodzin szlacheckich z tego terenu, tj. Jeżewskich i Rościszewskich. Podobnie jest w Gminie Sierpc, która w herbie ma elementy herbu Korab i Rawicz, którymi pieczętowali się Elżbieta i Stanisław Ożarówscy z Borkowa Kościelnego, którzy sami i ich synowie, Zdzisław i Michał zasłużyli się jako patrioci i społecznicy.

Gmina Szczutowo może zostać gminą herbową. Zależy to od Rady Gminy, która uchwałą taki herb przyjmuje. Przyznam się, że zabrakło mi czasu, aby wcześniej zająć się tą sprawą. Niemniej jednak w związku z pierwszym numerem biuletynu *"Znad Szczutowskiego Jeziora"* uważam za wskazane mieszkańcom Gminy Szczutowo przedłożyć propozycję wizerunku herbu.

Zastanawiając się nad herbem Gminy Szczutowo, rozważałem, do jakich elementów z przeszłości naszego terenu można się w herbie odwołać. Sądzę, że powinniśmy odwołać się do znanego nam z historii faktu, że Szczutowo na początku XV wieku było osadą na tyle znaczącą i obiecującą, że ufundowano w niej kościół parafialny. Dokonał tego Andrzej z Gulczewa herbu Prawdzic, kasztelan płocki, w roku 1415. W herbie Gulczewskich widniał połulew (czyli górna część lwa), który trzymał w łapie kółko. Na to kółko mówiono wtedy "prawda", a służyło ono jako podstawka pod gorące garnki i naczynia. Ten element herbu Gulczewskich widniałby w górnej części naszego herbu. W dolnej części proponuję dać symbol graficzny charakterystyczny dla naszej Gminy: rybę.

Proponowany herb dla Gminy Szczutowo jest zgodny z zasadami przyjętymi w heraldyce samorządowej.

O ile przedstawiona propozycja herbu dla Gminy Szczutowo nie spotka się ze sprzeciwem społecznym, uchwalenie herbu przez Radę Gminy III kadencji może się stać dobrym akcentem inauguracyjnym działalności nowej Rady.

Wójt Gminy Szczutowo
Jakub Smółczyński

Znad
Szczutowskiego Jeziora nr 1

Monika Górecka

UJRZAŁAM CIĘ PRZYPADKIEM

Ujrzałam cię przypadkiem
poprzez szum wiatru nad jeziorem
i kilka kropel wody.
Samotna wtedy
połykałam nadzieję i nierozdane prezenty.
Minęła cisza,
a potem stała się ciemność
i twoje ciepłe wargi.
Przed światem nauczyliśmy się uciekać
do ciemnego pokoju.
Dzisiaj pozostała mi piosenka
o nocy pełnej marzeń,
i melodia bijącego serca,
i słowa takie puste.
Przychodzisz tylko w kilku taktach,
spadające liście rozmyły nuty.
Zabrałeś najładniejsze kolory.
Jedynie czerwień zastygła we mnie.
Na leśnej ścieżce
już tylko drzewa mi śpiewają,
a gałęzie rozstępują się
jak gdyby znały
wszystkie odpowiedzi.

Za powyższe wiersze **Monika Górecka ze Szczutowa**, uczennica III klasy Liceum Ogólnokształcącego w Sierpcu, zdobyła pierwszą nagrodę w grupie młodych adeptów literatury (wiek 16-19 lat), którzy nadesłali swe prace na **III Konkurs Literacki dla Dzieci i Młodzieży** zorganizowany przez Miejską Bibliotekę Publiczną im. Zofii Nałkowskiej w Sierpcu.

Konkurs został rozstrzygnięty w marcu 1998 roku.

RAZ JESZCZE

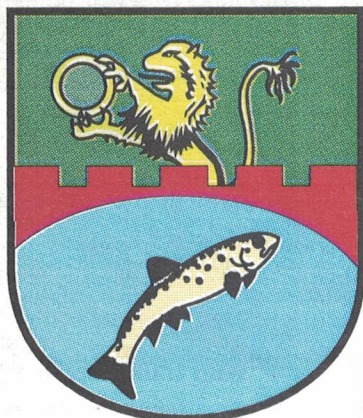
Raz nam jeszcze ostatnią chwilę
świerszcze podarowały
w upalną, bezgwiezdną noc.
Było prawie tak jak dawniej,
tyle dobrych, ciepłych słów,
i miękkie płatki róż i piwonii.
Krople chłodnej rosy na wargach
i szepty tamtych topoli.
A może to był wiatr?
Spójrz,
spłonęłam od twego dotyku,
całą mnie taką wiatr porwał
i prochem tym cię obsypał.
Stałeś się tym z moich marzeń
co na skinienie ręki
do snu ukołysz, utuli,
a raniem delikatnie obudzi
muskając po powiekach
promieniami.

KONKURS WIEDZY o GMINIE SZCZUTOWO

Czy znasz swoich radnych?

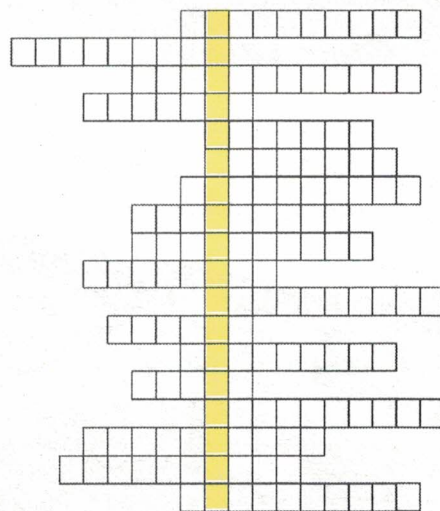
W naszym **Konkursie** mamy krzyżówkę. Do diagramu należy wpisać nazwiska radnych obok nazw miejscowości, z jakich pochodzą. Hasło z czerwonego paska diagramu należy napisać wyłącznie na kartce pocztowej wraz z adresem zwrotnym i wrzucić do specjalnej skrzynki znajdującej się w sekretariacie Urzędu Gminy albo przesłać pocztą. Termin: 10 lipca.

Wśród poprawnych odpowiedzi losowania nagrody książkowej dokona szef sekretariatu - pani Celina Szczepańska.



**HERB
GMINY
SZCZUTOWO-
PROPOZYCJA**

1. Agnieszkowo
2. Gójsk
3. Szczutowo
4. Szczechowo
5. Karlewo
6. Podlesie
7. Blinno
8. Mościska
9. Gugoly
10. Szczutowo
11. Gójsk
12. Łazy
13. Dziki bór
14. Maluszyn
15. Białasy
16. Wola Stara
17. Blizno
18. Szczutowo



Egzemplarz bezpłatny