

# Znad Szczutowskiego Jeziora

Wrzesień 2004

Nr 7



## W numerze m.in.:

- ☞ Po akcesji do Unii Europejskiej;
- ☞ Budżet gminy na półmetku roku 2004;
- ☞ Chronimy środowisko - plany, programy, działania;
- ☞ Serwis aktualności prawnych;
- ☞ Sport w gminie.



*Mamy nowoczesną  
halę*



*Szczutowskie gimnazjum  
ma swoich patronów  
i sztandar*



*Futbolistki ze Szczutowa  
niepokonane*

*XVII Cross Szczutowa*



**Ponadto w numerze:**

- ✓ Otwarcie hali sportowej;
- ✓ Nadanie imienia i sztandaru gimnazjum w Szczutowie;
- ✓ „Agroliga 2004” - rolniczy sukces;
- ✓ Wybory do Parlamentu Europejskiego



### Otwarcie hali sportowej w Szczutowie

Dzień 10 października 2003 r. pozostanie w pamięci mieszkańców Gminy Szczutowo jako jeden z ważniejszych w historii tej gminy. Oto Samorząd Gminy - Rada i Wójt IV kadencji przekazują społeczeństwu nowo wybudowaną halę sportową. Obiekt usytuowany przy Gimnazjum i Szkole Podstawowej w Szczutowie powierzony w zarząd Gimnazjum - ma służyć młodzieży szkolnej, dzieciom i dorosłym z terenu Gminy Szczutowo, dla wyczynu i zachowania zdrowia fizycznego. Z powstaniem tego obiektu wiąże się też nadzieje na dalsze zwiększenie atrakcyjności turystycznej terenu gminy.

**P o d c z a s** uroczystego otwarcia obiektu, wójt Jakub S m ó l c z y ń s k i w okolicznościowym wystąpieniu mówi:

*„Spełniają się w dniu dzisiejszym marzenia gminnej oświaty - marzenia uczniów i nauczycieli, spełniają się marzenia młodzieży i dorosłych, spełniają się marzenia gminnych sportowców i wszystkich, którzy rolę kultury fizycznej z należnym jej uznaniem doceniają. Jest też dzień dzisiejszy wypełnieniem kolejnego, bardzo ważnego zadania inwestycyjnego dla Samorządu Gminy. Jest wreszcie zrealizowaniem się dla członków Stowarzyszenia na rzecz Budowy Hali Sportowej.”*

Jak do tego doszło ... ?

„Zanim przedstawię najważniejsze fakty z historii powstania tego obiektu, pragnę zwrócić uwagę na wcześniejsze działania, ukazać strategię realizowaną przez Samorząd, zobrazować filozofię myślenia i dochodzenia do decyzji, które w swoim założeniu mają służyć zaspokajaniu zbiorowych potrzeb wspólnoty. Jako uczestnik tego

Samorządu od początku jego istnienia, jako Wójt Gminy IV już kadencji, mogę z całym przekonaniem i myślę - autorytatywnie, stwierdzić - granice naszej pracy wyznaczały zawsze potrzeby społeczne. Te zaś, poza stanem infrastruktury ogólnej wynikały z dokonujących się w kraju przemian i modyfikowanych nimi oczekiwań. Był więc czas tworzenia struktur samorządowych, był czas

modernizacji infrastruktury drogowej, był czas budowy wodociągów, oczyszczalni ścieków, kanalizacji sanitarnej, był czas powstania budynku administracyjnego, modernizacji remiz strażackich, był czas modyfikacji gospodarki przestrzenią i tworzenia programów gospodarczych, był wreszcie i trwa, czas reorganizacji oświaty gminnej, czas tworzenia nowych jej struktur, czas wzbogacania szkół w środki dydaktyczne, czas remontów, modernizacji i budowy. Cały ten czas to zmaganie się z niedostatkami środków finansowych wobec wielkości potrzeb i oczekiwań mieszkańców. Ten czas, to także panujący wewnątrz Samorządu, a również na styku Wspólnota - Samorząd - czas zgody. „Zgoda tworzy prawo” - głosi łańciska

maksyma i znajduje potwierdzenie w naszej dotychczasowej rzeczywistości. Potwierdza się, bo ten finansowo wątły organizm - Gmina Szczutowo z 6 milionowym budżetem - w wielu dziedzinach zakończył już wyposażanie wspólnoty w infrastrukturalne dobra. Wierzę, że nadchodzący czas to również czas twórczego działania”.

Nie zabrakło podziękowań ...

*„Bardzo wiele jest instytucji i osób, które swoją wiedzą, zaangażowaniem, życzliwością i wyrozumieniem*



*Przemówienie J.E. Ks. Biskupa Romana Marcinkowskiego*



*Przemówienie Marszałka Adama Struzika*



## Ważne wydarzenia

c.d. ze str. 3

walnie przyczyniły się do powstania tej hali. Uroczystość dzisiejsza jest okazją po temu, aby zmanifestować naszą wdzięczność za okazaną pomoc. Nie jest możliwe, aby wszystkim z osobna szczerze podziękowania wyrazić. Pragnieniem moim jest, aby nasze płynące z serca dziękuję, dotarło do wszystkich, którzy w jakikolwiek sposób wsparli nasze budowanie.”

Wójt J.Smólczyński dziękował m.in. obecnym na uroczystości: Senatorowi RP Zbigniewowi Kruszewskiemu, J.E.Ks. Biskupowi Romanowi Marcinkowskiemu, Marszałkowi Adamowi Struzikowi, Wicewojewodzie Adamowi Mroczkowskiemu, przedstawicielom Totalizatora Sportowego, Mazowieckiego Kuratora Oświaty, Zespołu Kultury

Fizycznej i Sportu oraz Banku Millenium.

Wójt, a także zabierający po nim głos, dyrektor Gimnazjum w Szczutowie Andrzej Kapuściński, dziękowali również: Stowarzyszeniu na rzecz Budowy Hali Sportowej, Radzie Gminy III kadencji za podjęcie trafnej uchwały o budowie, obecnej Radzie Gminy za decyzję o jej kontynuacji, wykonawcy obiektu, firmie „Budomex” z Sierpca, Dyrekcji Inwestycji w Kutnie pełniącej nadzór inwestorski, radom pedagogicznym i pracownikom obsługi oraz radom rodziców obydwu szczutowskich szkół.

*Andrzej Kapuściński  
Dyrektor Gimnazjum  
im. Polskich Olimpijczyków  
w Szczutowie*

## Nadanie imienia i sztandaru gimnazjum

Niewiele ponad miesiąc po uroczystym otwarciu, a dokładnie w dniu 21 listopada 2003 r., nowo wybudowana w Szczutowie hala sportowa była świadkiem kolejnej, historycznej uroczystości. Zarządzające obiektem Gimnazjum w Szczutowie przyjęło w tym dniu imię „Polskich Olimpijczyków”, dając tym samym wyraz zainteresowaniom i tradycjom sportowym młodzieży gimnazjalnej oraz działalności na tym polu środowiska szczutowskiej oświaty, w tym zwłaszcza Dyrektora Gimnazjum w Szczutowie, Andrzeja Kapuścińskiego.

Na uroczystości przyjęcia przez szkołę takiego imienia nie mogło zabraknąć gwiazd polskiego sportu, toteż do Szczutowa przybyli w tym dniu: mistrzowie olimpijscy z 1972 roku - pięściarz Jan Szczepański i futbolista Jerzy Kraska. Ponownie odwiedził szczutowskie gimnazjum wicemistrz olimpijski z 1980 roku, sprinter Zenon Licznarski, a grono olimpijczyków uzupełnił wioślarz Grzegorz Stellak, brązowy medalista olimpijski z igrzysk moskiewskich. Polski Komitet Olimpijski reprezentowała Elżbieta Kwiatkowska.

Nie zabrakło też przedstawicieli Urzędu Marszałkowskiego w Warszawie i Mazowieckiego Kuratora Oświaty. Władze powiatowe reprezentowali: Starosta Paweł Ambor i Przewodnicząca Rady Powiatu, Hanna Kurta oraz niektórzy radni powiatowi. Obecny był również Wójt Gminy Szczutowo, Jakub Smólczyński i Rada Gminy wraz z jej Przewodniczącym A.Tylusem. Na uroczystość przybyły też delegacje i poczty sztandarowe Gimnazjów im. Polskich Olimpijczyków w Racocie (woj. wielkopolskie), nr 2 w Kole (woj. wielkopolskie) i w Pacynie (woj. mazowieckie).



Poczty sztandarowe wystawiły również szkoły podstawowe z terenu naszej gminy i OSP Szczutowo.

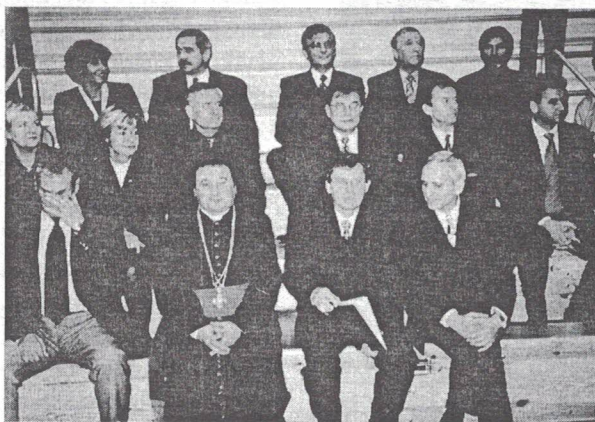
W kościele parafialnym pod wezwaniem Św. Marii Magdaleny w Szczutowie odprawiona została uroczysta Msza Św., którą celebrował proboszcz, ks. kanonik Marian Orzechowski. Szczególną oprawę wokalną sprawowanej liturgii zapewnił chór Państwowej Szkoły Muzycznej II Stopnia w Sierpcu, natomiast przemarszom i uroczystościom w szkole towarzyszył akompaniament orkiestry z tej samej szkoły oraz z Gimnazjum w Zawidzu.



## Ważne wydarzenia

c.d. ze str. 4

Po poświęceniu sztandaru przyniesionego do kościoła przez przedstawicieli Rady Rodziców i przejściu do hali sportowej nastąpiło odsłonięcie tablicy pamiątkowej, upamiętniającej dzień nadania Gimnazjum imienia. W tym doniosłym akcie uczestniczyli: czterej olimpijczycy, Elżbieta Kwiatkowska z PKOl-u, st. wizytator Marek

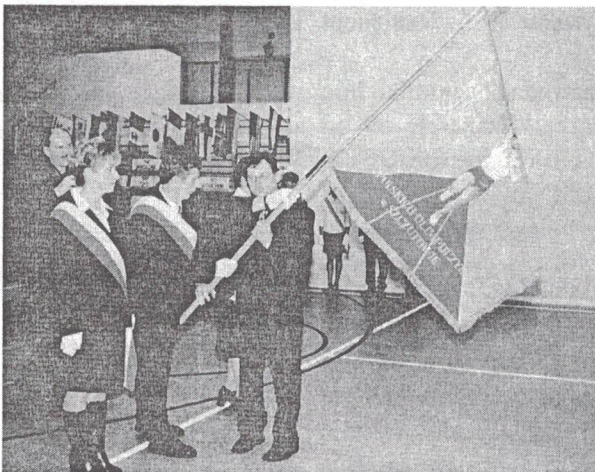


Trybuna główna zajęta przez zaproszonych gości

Chrzanowski, ks. proboszcz, wójt i dyrektor gimnazjum.

Uroczystość poprowadzili nauczyciele Gimnazjum - Bożena Kapuścińska i Sławomir Badaczewski. Wszystkich przybyłych gości serdecznie powitał dyrektor Andrzej Kapuściński, a następnie Barbara Raczyńska przedstawiła genezę dokonanego przez szkołę wyboru patrona.

Treść uchwały Rady Gminy w sprawie nadania Gimnazjum w Szczutowie imienia Polskich Olimpijczyków odczytał jej Przewodniczący, Andrzej Tylus, po czym nastąpiło przekazanie sztandaru dyrektorowi przez rodziców.



Rodzice przekazują sztandar dyrektorowi szkoły

Chrzestnymi sztandaru byli: Wanda Smółczyńska (Przewodnicząca Rady Rodziców), Marek Poczwardowski i Maria Pilarska.

Później dyrektor szkoły przekazał go wyróżniającym się w nauce, zachowaniu i w sporcie uczniom, którymi byli: Joanna Kalinowska, Sławomir Rupiński i Lena Pilarska. Odbyło się ślubowanie na sztandar i odśpiewanie hymnu szkoły.

Po wystąpieniach gości kończących część oficjalną uroczystości młodzież szczutowskiego gimnazjum pod kierunkiem nauczycieli tej szkoły, Anny

Jaskowskiej, Bożeny Kapuścińskiej i Tomasz Truszkowskiego zaprezentowała interesujący program artystyczny, w którym ukazała dzieje igrzysk olimpijskich, począwszy od mitycznego Olimpu, aż po igrzyska nowożytne. Widownia mogła obejrzeć cały panteon bogów zasiadających na Olimpie, taniec boginek, defiladę

sportowców z flagami rozpoczynającą igrzyska nowożytne. Było też zapalenie znicza olimpijskiego, a na wielkim telebimie odtworzono chwile chwały polskiego olimpizmu z udziałem zaproszonych olimpijczyków, którzy z zauważalnym wzruszeniem obejrzeni

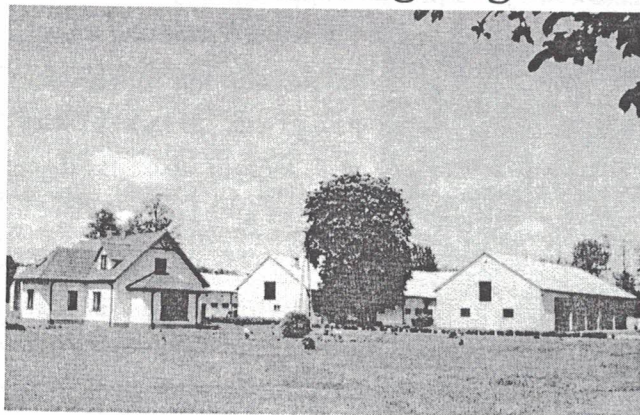
prezentowany pokaz. Odbyła się również minikonferencja prasowa z nimi, a na koniec młodzież wręczyła olimpijczykom pamiątkowe medale „Przyjaciela Gimnazjum w Szczutowie”.

Ostatnim akordem uroczystości było spotkanie towarzyskie z udziałem wszystkich uczestników tego święta, którzy uwiecznili swój pobyt w szczutowskim gimnazjum pamiątkowymi wpisami do wyłożonej Kroniki Szkoły.

*Andrzej Kapuściński*  
Dyrektor Gimnazjum  
im. Polskich Olimpijczyków  
w Szczutowie



## Agroliga 2004 - Rolniczy Sukces



W organizowanym przez Redakcję miesięcznika Agro - Bazar, Program 1 TVP oraz Centra i Wojewódzkie Ośrodki Doradztwa Rolniczego konkursie „AGROLIGA 2004” gospodarstwo Państwa Grażyny i Jerzego Żbikowskich zam. Dziki Bór gm. Szczutowo zdobyło tytuł Mistrza Wojewódzkiego. Kolejnym etapem tego prestiżowego konkursu będzie wyłonienie Mistrza Krajowego. Wśród uczestników konkursu znajdują się gospodarstwa z całego kraju, prowadzące produkcję w różnych kierunkach i zróżnicowane pod względem rozmiaru produkcji.

Państwo Żbikowscy prowadzą samodzielnie gospodarstwo rolne od 1979r. Przez kilkanaście lat od chwili jego przejęcia, w kilkunastohektarowym gospodarstwie głównym źródłem dochodu była produkcja mleka. W 1997 r. podjęto inwestycje polegające na adaptacji istniejącej stodoły i dobudowie znacznej części chlewni. Powstały obiekt składający się z części dla macior, porodówki i tuczarni przewidziany był do produkcji tuczników w cyklu zamkniętym od 100 szt. macior. Wybudowany został wg projektu indywidualnego. Zastosowany został w nim proekologiczny system utrzymania na tzw. „głębokiej ściółce”. Budynek zapewnia odpowiednie wymogi dobrostanu zwierząt. Jako w jednej z nielicznych chlewni w kraju, pomieszczenie dla loch wyposażone zostało w elektroniczny system żywienia, pozwalający na racjonalne dawkowanie pasz i kontrolę stada. Wprowadzono również automatyczny system żywienia tuczników. Od chwili oddania do użytku obiekt jest w pełni wykorzystywany, a obszar gospodarstwa powiększony.

Nowoczesne rozwiązania technologiczne, przestrzegany rygor technologiczny w produkcji pozwala na uzyskiwanie satysfakcjonujących wyników produkcyjnych w chowie świń, którymi może poszczycić się niewielu hodowców. Średnioroczna produkcja tuczników w gospodarstwie wynosi > 2.200 szt. Znaczący wpływ na efekty produkcyjne ma szeroko zakrojona profilaktyka oraz żywienie oparte o wypróbowane receptury. Gospodarstwo ma jednego,

stałego odbiorcę tuczników, z którym współpraca układa się nienagannie. Z uwagi na duży udział w strukturze trwałych użytków zielonych i posiadaną oborę, w gospodarstwie utrzymywane jest także bydło. Jednak w produkcji towarowej dominuje żywiec wieprzowy i wynosi ok. 93 % rocznych przychodów. Poziom prowadzonej produkcji oraz jej rozmiar, jak również dbałość o estetykę całego obejścia zadecydowało, że gospodarstwo zajęło tak wysoką pozycję. Nasi laureaci są przykładem na to, że pomimo trudnej sytuacji ekonomicznej w polskim rolnictwie, dzięki operatywności, pracowitości i rozumnemu działaniu nawet w warunkach gminy Szczutowo można dobrze prosperować.

Sukces małż. Żbikowskich oprócz osobistej satysfakcji, niewątpliwie pozwoli na promocję naszej gminy na obszarze kraju.

**Janina Borucka**  
Doradca rolny- WODR Warszawa  
Oddział Płock



URZĄD GMINY SZCZUTOWO

09-227 Szczutowo, ul. Lipowa 5a, tel. (0-24) 276 71 67, fax (0 24) 276 71 96  
Konto: BUG S.A. o/Sierpc nr 170043 - 90150001 - 1201 - 101 - 3600 - 01. NIP 776 - 11 - 62 - 805

### LIST GRATULACYJNY

Rada Gminy  
Wójt Gminy Szczutowo  
składają

**Państwu GRAŻYNIE I JERZEMU małż. ŻBIKOWSKIM**  
gratulacje w związku z uzyskaniem tytułu:  
**„MISTRZ WOJEWÓDZTWA MAZOWIECKIEGO : AGROLIGA 2004” w kategorii „Rolnik”**.

To wielkie dokonanie jest wynikiem Państwa pracowitości, umiejętności połączenia tradycji z nowoczesnymi osiągnięciami wiedzy rolniczej i otwartości na zmiany.

Cieszymy się z tego sukcesu i wyrażamy wdzięczność za dostarczenie jakże cennego elementu promocji Gminy Szczutowo.

Życzymy dalszych sukcesów zawodowych i pomyślności w życiu rodzinnym.

Szczutowo: 31 sierpnia 2004 r.

WÓJT  
*Janina Borucka*  
mgr. Janina Borucka

PRZEWODNICZĄCY RADY  
*mgr. Andrzej Tytus*  
mgr. Andrzej Tytus



## Ważne wydarzenia

### Rolnicy Unii Europejskiej w Gminie Szczutowo

Już czwartego dnia obecności Polski w Unii Europejskiej /4 maja 2004 r./ Gminę Szczutowo odwiedziła grupa rolników z państw - członków UE.

Ta wizyta to efekt owocnej współpracy Gminy z Urzędem Miasta Sierpc i osobistej życzliwości wobec Gminy Szczutowo Panów Marka Kośmidrai Zbigniewa Leszczyńskiego - Burmistrza i Wiceburmistrza Sierpca. To ich kontakty z Agencją Restrukturyzacji i Modernizacji Rolnictwa w Warszawie sprawiły przyjazd na teren Powiatu 50 rolników reprezentujących wszystkie kraje UE. Gościem wycieczki był Prezes Agencji RiMR w Warszawie Pan Wojciech Pomajda.

Podzieleni na dwie grupy uczestnicy wycieczki udali się na zwiedzanie gospodarstwa specjalizującego się w produkcji trzody chlewnej Grażyny i Jerzego Żbikowskich w Dzikim Borze oraz gospodarstwa specjalizującego się w produkcji bydła mięsnego w Józefowie będącego własnością rodzinną Pana Lecha Stasiaka.

Szczególne zainteresowanie, podziw i uznanie wśród rolników z Niemiec, Francji, Włoch i pozostałych krajów wzbudziło gospodarstwo Państwa Żbikowskich. Czy mogło być inaczej? - profesjonalny przewodnik - syn Państwa Żbikowskich student III roku Wydziału Rolnictwa Uniwersytetu Warmińsko - Mazurskiego w Olsztynie / już zdeklarowany następca/, produkcja ponad 2 tys. tuczników rocznie w cyklu zamkniętym, 100 macior, komputerowe

zadawanie pasz w większości z własnej produkcji, pełna mechanizacja gospodarstwa, estetyczne obejście. Były więc powody do wysokiej oceny przez unijnych rolników. I nie mylili się wyrażając swoje uznanie - obecnie wiadomo, że gospodarstwo zajęło I miejsce w Województwie Mazowieckim w prestiżowym konkursie „AGROLIGA 2004”.

Z zaciekawieniem uczestnicy wycieczki obejrżeli gospodarstwo w Józefowie prowadzące produkcję mięsa wołowego na eksport z zastosowaniem w żywieniu tylko pasz objętościowych. Gospodarstwo Pana Stasiaka utworzone na bazie zlikwidowanej Spółdzielni Kółek Rolniczych to przykład racjonalnego spożytkowania istniejących warunków i umiejętnego korzystania z dostępnych środków pomocowych.

Duże zainteresowanie przejawiali też unijni goście w następnych etapach wycieczki - przetwórstwo mleka w OSM w Sierpcu, produkcja piwa w Browarze.

Zmęczeni, ale pełni bardzo pozytywnych wrażeń, po zwiedzaniu Skansenu w Sierpcu i kolacji przy ognisku odjechali na nocleg do Niepokalanowa.

*Jakub Smółczyński*  
Wójt Gminy Szczutowo

## Po akcesji do Unii Europejskiej

### Wspieranie gospodarstw rolnych po akcesji do Unii Europejskiej

Począwszy od dnia wejścia Polski do struktur Unii Europejskiej rolnicy prowadzący działalność rolniczą mogą korzystać z bogatej oferty wsparcia finansowego.

Wsparcie realizowane jest przez Agencję Restrukturyzacji i Modernizacji Rolnictwa w kilku obszarach:

- > płatności bezpośrednie
- > Plan Rozwoju Obszarów Wiejskich
- > Sektorowy Program Operacyjny

Przedstawiamy krótką charakterystykę programów:

#### Płatności bezpośrednie.

System jednolitej płatności obszarowej jest rozwiązaniem nowym, dotychczas nie stosowanym w Unii Europejskiej. System ten będzie funkcjonował przez pierwsze trzy lata naszego członkostwa z możliwością przedłużenia na kolejne lata.

Płatności bezpośrednie składają się z dwóch członów:

- płatności obszarowych wypłacanych na wszystkie użytki rolne utrzymywane w dobrej kulturze z zachowaniem wymogów ochrony środowiska;

- płatności uzupełniających wypłacanych do powierzchni upraw, ale tylko w kierunkach produkcji, wspieranych w Unii Europejskiej.

Nie będą przysługiwały dopłaty np. do uprawy ziemniaków jadalnych.

Stawkę płatności obszarowych określona zostanie przez Komisję Europejską i szacuje się, że jej wysokość wyniesie około 44,5 EURO, co odpowiada kwocie około 200 zł, natomiast stawkę dopłat uzupełniających corocznie będzie określała Rada Ministrów i jest uzależniona od rodzaju prowadzonych upraw.

#### Wspieranie działalności rolniczej na terenach o niekorzystnych warunkach gospodarowania ONW.

Działanie to ma na celu udzielanie wsparcia finansowego gospodarstwom rolnym, których grunty położone są w terenach, na których produkcja rolnicza jest utrudniona ze względu na niekorzystne warunki naturalne.

W ramach ONW wydzielone zostały obszary:

1. obszary nizinne I i II;
2. obszary górskie;
3. obszary ze specyficznymi utrudnieniami;

Znad

Szczutowskiego Jeziora nr 7

c.d. na str. 8

str. 7



c.d. ze str. 7

Pomoc finansowa udzielania jest w postaci corocznych zryczałtowanych płatności przyznawanych do 1 ha użytków rolnych. Teren Gminy Szczutowo w całości został zakwalifikowany do obszaru nizinnego w strefie II. Z tego tytułu rolnicy mogą ubiegać się o dodatkowe środki finansowe do 1 ha użytków rolnych w wysokości 262 zł stawka określona przez Radę Ministrów rozporządzeniem z dnia 29 czerwca 2004r.

## Renty strukturalne.

Renty strukturalne mają zachęcić rolników w wieku przedemerytalnym do zaprzestania prowadzenia działalności rolniczej i przekazania posiadanych gruntów w sposób służący poprawie żywotności gospodarstw rolnych w Polsce. O przyznanie renty strukturalnej może ubiegać się osoba fizyczna która spełnia łącznie n/w warunki:

- ukończyła 55 lat;
- prowadziła działalność rolniczą na własny rachunek w gospodarstwie rolnym przez co najmniej ostatnie 10 lat i w tym okresie podlegała ubezpieczeniu emerytalno - rentowemu rolników przez co najmniej 5 lat;
- podlegała ubezpieczeniu emerytalno - rentowemu rolników w dniu złożenia wniosku o rentę;
- przekazała posiadane gospodarstwo rolne;
- zaprzestała prowadzenia wszelkiej towarowej działalności rolniczej;
- nie posiada zaległości z tytułu opłacania składek na ubezpieczenie społeczne rolników;

Wysokość renty strukturalnej ustala się jako odpowiedni procent kwoty najniższej emerytury. Podstawowa wysokość wynosi 210 % natomiast maksymalna 440 % kwoty najniższej emerytury.

Podstawową wysokość renty strukturalnej (210%) zwiększa się o:

1. dodatek na małżonka w wysokości 60% kwoty najniższej emerytury jeżeli:
  - gospodarstwo rolne, stanowi źródło utrzymania dla obojga małżonków;
  - oboje małżonkowie w dniu złożenia wniosku o rentę strukturalną spełniają jednocześnie wszystkie w/w warunki;
2. o 50 % najniższej emerytury w przypadku przekazania gospodarstwa rolnego w sposób trwały o powierzchni co najmniej 3 ha;
3. po 3 % kwoty najniższej emerytury za każdy pełen ha użytków rolnych powyżej 3 ha przekazany w sposób trwały. Renta strukturalna przyznawana jest jednemu z małżonków wypłacana co miesiąc, nie dłużej jednak niż przez 10 lat.

## Wspieranie gospodarstw niskotowarowych.

Wspieranie gospodarstw niskotowarowych ma na celu zwiększenie możliwości inwestowania gospodarstw rolnych o niewielkim własnym potencjale ekonomicznym. Gospodarstwa te prowadzą produkcję rolną na samozaopatrzenie a dzięki pomocy finansowej mogą podjąć działania prowadzące do urynkowienia produkcji i do poprawy dochodowości. Pomoc dla gospodarstw niskotowarowych mająca postać premii wypłacanej przez okres 5 lat i wynosi równowartość 1.250 EURO /gospodarstwo /rok.

Definicja gospodarstwa niskotowarowego ma zostać

określona.

## Wspieranie przedsięwzięć rolnośrodowiskowych i poprawy dobrostanu zwierząt.

Celem programu jest promocja systemów produkcji rolniczej przyjaznej dla środowiska, ochrona zasobów genetycznych zwierząt gospodarskich. Wsparcie zostanie przyznane rolnikom za wykonywanie, w okresie pięcioletnim, usług na rzecz środowiska, określonych w tzw. pakietach rolnośrodowiskowych

Na terenie Gminy Szczutowo rolnicy mogą wdrażać dwa pakiety rolnośrodowiskowe:

1. Rolnictwo ekologiczne polega na stosowaniu metod rolnictwa ekologicznego w rozumieniu ustawy o rolnictwie ekologicznym - wysokość pomocy 680-1800 PLN/ha/rok
2. Ochrona rodzimych ras zwierząt gospodarskich - polega na utrzymaniu hodowli ras bydła, koni i owiec zagrożonych wyginięciem - wysokość pomocy 310-1300 PLN/szt./rok

Płatności będą ustalane na podstawie zadeklarowanych działów w odniesieniu do powierzchni i wypłacane w cyklu rocznym.

## Zalesianie gruntów rolnych

Celem programu jest zalesienie gruntów rolnych o niskiej przydatności rolniczej stanowiących własność osób fizycznych.

Pomocą finansową będą objęte działania związane z:

- założeniem uprawy;
- utrzymaniem uprawy;
- przyznaniu ekwiwalentu za wyłączenie gruntów rolnych z produkcji;

Minimalna powierzchnia do ubiegania się o dopłaty 0,30 ha przy minimalnej szerokości zalesienia 20 m.

Płatność będzie ustalona na podstawie powierzchni gruntów zalesionych i wypłacana w cyklu rocznym w wysokości:

1. Jednorazowo wsparcie na zalesienie - 4.300 5.900 zł/ha.
2. Zabezpieczenie przed zwierzyną grodzenie siatką - 2.400 zł/ha
3. Premia pielęgnacyjna wypłacana przez okres 5 lat - 420 - 1100 zł/ha
4. Premia zalesieniowa wypłacana przez okres 20 lat
  - dla rolnika o dochodzie z rolnictwa powyżej 20% - 1400 zł/ha
  - dla właściciela gruntów o dochodzie powyżej 80 % spoza rolnictwa - 360 zł/ha

Minimalne i maksymalne stawki wynikają z różnic w konfiguracji terenu oraz rodzaju drzew /iglaste - liściaste/

## Ułatwianie startu młodym rolnikom

Pomoc finansowa w postaci premii wypłacana będzie młodym rolnikom, którzy rozpoczną samodzielnie prowadzenie gospodarstwa rolnego. Pomoc udzielana będzie w formie premii, w wysokości 50.000 zł i będzie uwarunkowana spełnieniem czterech warunków:

- wiek do 40 lat i termin rozpoczęcia prowadzenia gospodarstwa rolnego nie wcześniej niż 12 miesięcy przed chwilą przyznania pomocy
- kwalifikacje zawodowe,
- minimalne standardy w zakresie środowiska, higieny, dobrostanu zwierząt

c.d. na str. 9



# Po akcesji do Unii Europejskiej

c.d. ze str. 8

– żywotności ekonomicznej gospodarstwa.

## Różnicowanie działalności rolniczej i zbliżonej do rolnictwa w celu zapewniania różnorodności działań lub alternatywnych źródeł dochodów.

W ramach działania wspierane będą projekty związane z realizacją inwestycji służących podjęciu przez rolników lub domowników dodatkowej działalności zbliżonej do rolnictwa.

Poziom pomocy wynosi 50 % kosztów kwalifikowanych inwestycji, jednak maksymalna wysokość pomocy nie może przekraczać 100.000 zł.

## Rozwój i ulepszenie infrastruktury technicznej związanej z rolnictwem

W ramach działania wspierane będą małe projekty mające na celu polepszenie dostępu rolników do infrastruktury technicznej.

Poziom pomocy wynosi do 50% kosztów kwalifikowanych. Maksymalna wysokość pomocy, przy następujących typach projektów:

- = budowa lub modernizacji dróg wewnętrznych - 200.000 zł;
- = budowa lub modernizacja urządzeń zaopatrzenia w wodę - 40.000 zł;
- = budowa lub modernizacja urządzeń do odprowadzania i oczyszczania ścieków 80.000 zł;
- = budowa i modernizacja sieci i urządzeń zaopatrzenia w energię 120.000 zł;

## Inwestycje w gospodarstwach rolnych

W ramach niniejszego programu wspierane będą

projekty inwestycyjne związane z modernizacją gospodarstw rolnych, prowadzące do ich dostosowania do warunków funkcjonowania na jednolitym rynku. Poziom pomocy finansowej wynosić maksymalnie może od 50 do 65% kosztów kwalifikowanych. Wpływ na wysokość pomocy ma rodzaj inwestycji, położenie gospodarstwa na obszarach ONW, wiek rolnika ubiegającego się o pomoc.

## Kredytowanie rolnictwa po akcesji

Ministerstwo Rolnictwa i Rozwoju Wsi, uwzględniając przepisy Unii Europejskiej podjęło decyzję o utrzymaniu po akcesji dopłat do oprocentowania kredytów. Pomoc udzielania jest ze środków krajowych i stosowana będzie przez trzy lata po akcesji. Dopłaty udzielane będą do oprocentowania kredytów między innymi w zakresie:

- kredyty inwestycyjne i kłeskowe;
- utworzenie lub urządzenie gospodarstwa rolnego przez osoby które nie przekroczyły 40 roku życia;
- zakup gruntów rolnych;
- zakup nieruchomości rolnych na utworzenie gospodarstwa rodzinnego;
- wznowienie produkcji w gospodarstwie rolnym znajdujących się na terenach dotkniętych suszą.

Materiał opracowano na podstawie publikacji Ministerstwa Rolnictwa i Rozwoju Wsi zamieszczonej na stronach internetowych: [www.minrol.gov.pl](http://www.minrol.gov.pl).

*Danuta Wiśniewska*  
Inspektor d/s Rolnictwa  
i Obrotu Nieruchomościami

## Wieloletni Program Inwestycyjny Gminy Szczutowo na lata 2004 - 2007

24 października 2003 roku Rada Gminy Szczutowo podjęła Uchwałę o przystąpieniu do opracowania Wieloletniego Programu inwestycyjnego Gminy Szczutowo na lata 2004 - 2007. Rada Gminy powołała zespół do opracowania ww. dokumentu w składzie:

1. Ewa Mazurowska - Przewodnicząca Komisji Oświaty, Wych. Zdr. i Porząd. Publicz;
2. Zbigniew Szlomkowski - Przewodniczący Komisji Rewizyjnej;
3. Adam Maśka - Przewodniczący komisji Rolnictwa, Budżetu i Ochr. Środ.;
4. Marianna Badaczewska - Skarbnik Gminy;
5. Szczepan Stefański - Sekretarz Gminy;
6. Danuta Leśniewska Nowicka - Kierownik Referatu Rolnictwa i Infrast. Gminy;
7. Stanisław Rogalski - Inspektor ds. oświaty;

W celu uspołecznienia procesu tworzenia programu, zwrócono się do radnych, sołtysów i mieszkańców o składanie wniosków zawierających sprecyzowane potrzeby i oczekiwania inwestycyjne społeczności lokalnej. Wnioski spływały z różnych środowisk gminnych i osób. Łącznie złożono wniosków 17. Większość wniosków dotyczyła modernizacji i budowy dróg tak gminnych jak i powiatowych. Wnioskodawcy wnosili również o rozbudowę i modernizację systemu oświetlenia ulicznego, budowę kanalizacji, rozbudowę i modernizację obiektów szkolnych i sportowych, rozbudowę, modernizację i doposażenie obiektów SP ZOZ, zagospodarowanie budynków poszkolnych, opracowanie Miejscowych

Planów zagospodarowania przestrzennego dla wybranych terenów, przejęcie i zagospodarowanie jezior. Dokonana została również diagnoza stanu majątku gminnego, a w szczególności infrastruktury komunalnej i sformułowano potrzeby inwestycyjne konieczne do utrzymania w pełnej sprawności urządzenia komunalne. W grudniu zostały rozpoczęte prace nad opracowaniem WPI. Po analizie zgłoszonych potrzeb, zaczęto formułować listę zadań przewidzianych do realizacji, w układzie priorytetowym, z podziałem na trzy dziedziny:

- I Wodociągi i kanalizacja;
- II Inwestycje oświatowe;
- III Inwestycje drogowe.

W każdej z dziedzin określono nazwy zadań, ich wartości szacunkowe, okres realizacji oraz źródła finansowania z podziałem na środki własne i do pozyskania. Łącznie w WPI znalazło się 15 zadań inwestycyjnych z czego 8 to inwestycje drogowe. Realizację inwestycji drogowych umieszczono w stosunkowo odległym czasie. Powodem tej decyzji jest potrzeba uregulowania stanu prawnego nieruchomości drogowych.

Wieloletni Program Inwestycyjny Gminy Szczutowo został przyjęty przez Radę Gminy Szczutowo w dniu 9 lutego b.r. uchwałą nr XII/62/04. Poniżej treść WPI.

*Danuta Leśniewska - Nowicka*  
Kierownik Referatu Rolnictwa  
i Infrastruktury Gminy



## Plan rozwoju lokalnego gminy Szczutowo

Fundusze strukturalne są instrumentem polityki Unii Europejskiej. Ich zadaniem jest wspieranie rozwoju i modernizacja sektorów gospodarki i regionów, które bez pomocy finansowej nie są w stanie dorównać do średniego poziomu rozwoju w Unii Europejskiej. Są jednocześnie szansą dla takich krajów jak Polska na nadrobienie zaległości rozwojowych.

Wyróżnia się dwa rodzaje funduszy:

- fundusze strukturalne
- fundusz spójności.

I. W ramach funduszy strukturalnych występują:

1. **Europejski Fundusz Rozwoju Regionalnego** skierowany na niwelowanie dysproporcji w rozwoju regionalnym.
2. **Europejski Fundusz Społeczny** wspiera projekty regionów i grup społecznych zagrożonych bezrobociem długoterminowym.
3. **Europejski Fundusz Orientacji i Gwarancji Rolnej** wspiera przekształcenia struktury rolnictwa oraz wspomaga rozwój obszarów wiejskich.
4. **Finansowy Instrument Ukierunkowania Rybołówstwa** wspiera restrukturyzację rybołówstwa państw członkowskich.

II. **Fundusz Spójności** (inaczej Kohezji) Celem Funduszu jest niwelowanie różnic w rozwoju gospodarczym krajów członkowskich.

Wdrażanie funduszy strukturalnych jest możliwe wyłącznie w sytuacji posiadania dokumentów programowych. Najważniejszym dokumentem planistycznym stanowiącym podstawę dla rozwoju Polski w latach 2004-2006 jest Narodowy Plan Rozwoju. Do strategicznych celów NPR należy rozwijanie konkurencyjnej gospodarki opartej na wiedzy i przedsiębiorczości, zdolnej do długofalowego, harmonijnego rozwoju, zapewniającej wzrost zatrudnienia oraz poprawę spójności społecznej, gospodarczej i przestrzennej z Unią Europejską na poziomie regionalnym i krajowym.

NPR realizowany jest poprzez **5 Sektorowych Programów Operacyjnych**:

- SPO Wzrost konkurencyjności gospodarki,
- SPO Rozwój zasobów ludzkich,
- SPO Restrukturyzacja i modernizacja sektora żywnościowego i rozwój obszarów wiejskich,
- SPO Rybołówstwo i przetwórstwo ryb,
- SPO Transport Gospodarka Morska.

**Zintegrowany Program Operacyjny Rozwoju Regionalnego (ZPORR)** oraz **Program Operacyjny**

### Pomoc Techniczna.

Na poszczególnych szczeblach samorządu terytorialnego tworzone są analogiczne i spójne z NPR - odpowiednio: regionalne, powiatowe oraz gminne programy operacyjne służące wdrażaniu funduszy strukturalnych. Gminny program operacyjny nosi nazwę **Plan Rozwoju Lokalnego**.

Plan Rozwoju Lokalnego jest odzwierciedleniem strategicznego modelu zarządzania, ukierunkowanego na przyszłość. Jest długookresowym procesem planowania, wyboru kierunków rozwoju oraz zadań koniecznych do realizacji by osiągnąć zamierzone cele. Plan Rozwoju Lokalnego obok Wieloletniego Planu Inwestycyjnego jest instrumentem strategicznego zarządzania gminą.

Wieloletni Plan Inwestycyjny Gminy Szczutowo został już opracowany i przyjęty uchwałą Rady Gminy. Aktualnie trwają prace nad tworzeniem Planu Rozwoju Lokalnego. Nad opracowaniem tego dokumentu obok specjalistów z firmy WESTMOR CONSULTING pracują władze gminne oraz duże grono pracowników Urzędu Gminy. Dokument ten został już wstępnie sformułowany. Plan Rozwoju Lokalnego Gminy Szczutowo jest dokumentem określającym strategię społeczno-gospodarczą Gminy Szczutowo na lata 2004-2006, a także wskazuje planowane działania w latach 2007-2013. W dokumencie tym przedstawiono sytuację społeczno-ekonomiczną Gminy, przeprowadzono analizę uwarunkowań wynikających ze stanu środowiska przyrodniczego, turystyki, zagospodarowania przestrzennego, gospodarki, sfery społecznej. Analiza pozwoliła na zidentyfikowanie problemów oraz sformułowanie celów strategicznych zmierzających do rozwoju społecznego i gospodarczego. W PRL wyszacowano spodziewane efekty planowanych interwencji i wpływ na przebieg procesów rozwojowych oraz wskazano kierunki zaangażowania środków funduszy strukturalnych i środków własnych Gminy. Aktualnie przechodzimy do kolejnego etapu tworzenia PRL tj. konsultacji z różnymi środowiskami naszego samorządu. W wyniku konsultacji zostanie nadany ostateczny kształt **Programu Rozwoju Lokalnego Gminy Szczutowo** - najważniejszego planistycznego dokumentu Gminy.

*Danuta Leśniewska - Nowicka*  
Kierownik Referatu Rolnictwa  
i Infrastruktury Gminy



## Nowe zasady przyznawania zasiłków rodzinnych

Od 1 maja br. weszła w życie ustawa z dnia 28 listopada 2003r. o świadczeniach rodzinnych (Dz.U. Nr 228, poz. 2255 oraz z 2004 r. Nr 35, poz. 305 i Nr 64, poz 593), która zastąpiła dotychczasową ustawę o zasiłkach rodzinnych, pielęgnacyjnych i wychowawczych.

Ustawa przewiduje dwa rodzaje świadczeń:

- zasiłki rodzinne z dodatkami;
- świadczenia opiekuńcze.

Zasiłek rodzinny przysługuje, jeżeli dochód rodziny w przeliczeniu na osobę lub dochód osoby uczącej się nie przekracza 504 zł. Dla legitymujących się orzeczeniem o niepełnosprawności granica dochodu wynosi 583 zł.

W/w zasiłek przysługuje do ukończenia przez dziecko:

- 18 roku życia lub;
- nauki w szkole, jednak nie dłużej niż do ukończenia 21 roku życia, albo;
- 24 roku życia, jeżeli kontynuuje naukę i legitymuje się orzeczeniem.

Do zasiłku rodzinnego przysługują dodatki z tytułu:

- urodzenia dziecka;
- opieki nad dzieckiem w okresie korzystania z urlopu wychowawczego;
- samotnego wychowywania dziecka i utraty prawa do zasiłku dla bezrobotnych na skutek upływu ustawowego okresu jego pobierania;
- samotnego wychowywania dziecka;
- kształcenia i rehabilitacji dziecka niepełnosprawnego;
- rozpoczęcia roku szkolnego;
- podjęcia przez dziecko nauki w szkole poza miejscem zamieszkania.

Dodatek z tytułu urodzenia dziecka zastępuje dotychczasowy zasiłek porodowy oraz zasiłek macierzyński. Świadczenie wypłacane jednorazowo w wysokości 500,00 zł.

Dodatek z tytułu opieki nad dzieckiem podczas urlopu wychowawczego, który zastępuje dotychczasowy zasiłek wychowawczy. Wypłacany nie dłużej niż dwa lata, a w przypadku sprawowania opieki nad więcej niż jednym dzieckiem urodzonym podczas jednego porodu nie dłużej niż trzy lata. Natomiast jeżeli urlop wychowawczy wykorzystywany będzie w związku z opieką nad dzieckiem z orzeczoną niepełnosprawnością - dodatek może przysługiwać nawet przez okres sześciu lat. Wysokość świadczenia wynosi 400 zł miesięcznie.

Dodatek nie przysługuje gdy osoba:

- bezpośrednio przed uzyskaniem prawa do urlopu wychowawczego przostawała w zatrudnieniu przez okres krótszy niż 6 miesięcy;
- podjęła lub kontynuuje zatrudnienie lub inną pracę zarobkową w okresie korzystania z urlopu wychowawczego;
- w okresie urlopu wychowawczego korzysta z urlopu macierzyńskiego, lub;
- zaprzestała sprawowania osobistej opieki nad dzieckiem.

Dodatek nie przysługuje również wówczas, gdy dziecko przebywa w placówce zapewniającej całodobową opiekę przez co najmniej 5 dni w tygodniu albo w żłobku, przedszkolu lub innej instytucji zapewniającej dzienną opiekę.

Dodatek z tytułu samotnego wychowywania dziecka i utraty prawa do zasiłku dla bezrobotnych.

Dodatek ten zastępuje zasiłek gwarantowany z pomocy społecznej. Świadczenie to przysługuje w wysokości 400zł miesięcznie przez okres 3 lat, nie dłużej jednak niż do ukończenia przez dziecko 7 roku życia.

Nie dostanie go jednak ten kto:

- wniosek o przyznanie dodatku złożył po upływie 30 dni od dnia ustania prawa do zasiłku dla bezrobotnych;
- nie jest zarejestrowany w powiatowym urzędzie pracy jako poszukujący pracy;
- ma ustalone prawo do renty socjalnej, emerytury lub renty albo świadczenia pielęgnacyjnego.

Dodatek z tytułu samotnego wychowywania dziecka - zastępuje dotychczasowe świadczenie z funduszu alimentacyjnego.

Przysługuje matce lub ojcu dziecka, opiekunowi prawnemu lub faktycznemu, a także osobie uczącej się w kwocie 170zł miesięcznie na dziecko. Kwota dodatku zostaje zwiększona do kwoty 250 zł na każde dziecko jeżeli posiada orzeczenie o niepełnosprawności.

Dodatek z tytułu kształcenia i rehabilitacji jest to nowy rodzaj świadczenia mający na celu dodatkowe wsparcie rodziny wychowującej dziecko niepełnosprawne. Pomoc ta związana jest ze zwiększonymi wydatkami ponoszonymi zwłaszcza na edukację takiej osoby. Wysokość tego dodatku wynosi 50 zł na dziecko w wieku do ukończenia 5 roku życia i 70 zł na dziecko w wieku 5- 24 lata.

Dodatek przysługuje dziecku do ukończenia 16 roku życia, jeżeli ma orzeczenie o niepełnosprawności oraz dziecku powyżej 16 roku życia do ukończenia 24 roku życia jeżeli ma orzeczenie o umiarkowanym lub znacznym stopniu niepełnosprawności.

Dodatek z tytułu rozpoczęcia roku szkolnego jest to nowe świadczenie jednorazowe, wypłacane raz w roku w miesiącu wrześniu. Jego wysokość wynosi 90 zł na każdego ucznia uprawnionego do zasiłku rodzinnego.

Dodatek z tytułu podjęcia przez dziecko nauki poza miejscem zamieszkania przysługuje:

- na częściowe pokrycie wydatków związanych z zamieszkaniem w miejscowości, w której znajduje się siedziba szkoły ponadpodstawowej lub ponadgimnazjalnej w wysokości 80 zł miesięcznie, albo;
- na pokrycie wydatków związanych z zapewnieniem dziecku możliwości dojazdu z miejsca zamieszkania do miejscowości, w której znajduje się siedziba szkoły, w przypadku dojazdu do szkoły ponadpodstawowej lub ponadgimnazjalnej w wysokości 40 zł miesięcznie na dziecko. Dodatek przysługuje przez 10 miesięcy w roku w okresie pobierania nauki od września do czerwca następnego roku kalendarzowego.

Świadczenia opiekuńcze to:

- zasiłek pielęgnacyjny;
- świadczenie pielęgnacyjne.

Uprawnienie do zasiłku pielęgnacyjnego uzależnione jest wyłącznie od stanu zdrowia, a nie od kryterium dochodowego. Zasiłek ten przyznawany jest w celu częściowego pokrycia wydatków wynikających z konieczności zapewnienia osobie niepełnosprawnej opieki i pomocy innej osobie, w związku z niezdolnością do samodzielnej egzystencji.

Osoby uprawnione do zasiłku pielęgnacyjnego to:

- niepełnosprawne dziecko;
- osoba niepełnosprawna w wieku powyżej 16 roku życia jeżeli legitymuje się orzeczeniem o znacznym stopniu niepełnosprawności;
- osoba, która ukończyła 75 lat.

Zasiłek pielęgnacyjny przysługuje także osobie niepełnosprawnej w wieku powyżej 16 roku życia legitymującej się orzeczeniem o umiarkowanym stopniu niepełnosprawności, jeżeli niepełnosprawność powstała do ukończenia 21 roku życia.

Zasiłek pielęgnacyjny wynosi 144 zł miesięcznie.

Świadczenie pielęgnacyjne przysługuje ojcu, matce, opiekunowi prawnemu albo faktycznemu dziecka, jeżeli nie podejmuje lub rezygnuje z zatrudnienia bądź innej pracy zarobkowej w celu sprawowania opieki nad dzieckiem legitymującym się orzeczeniem o niepełnosprawności.

Bożena Łepkowska  
Kierownik Gminnego  
Osrodka Pomocy Społecznej

Znad  
Szczutowskiego Jeziora nr 7



## Co warto wiedzieć w zakresie planowania i realizacji inwestycji!

### Planowanie i zagospodarowanie przestrzenne.

Z dniem 1 stycznia 2004 roku bardzo istotnie zmieniły się przepisy w zakresie planowania przestrzennego. Mocą ustawy z dnia 27 marca 2003 roku o planowaniu i zagospodarowaniu przestrzennym /Dz. U. Nr 80 poz. 717 z późn. zm./ z dniem 1 stycznia 2004 roku przestały obowiązywać dotychczasowe miejscowe plany zagospodarowania przestrzennego. Gmina Szczutowo nie posiada ważnego planu zagospodarowania przestrzennego.

Wszelkie inwestycje wymagające pozwolenia na budowę muszą być zgodne z miejscowymi planami zagospodarowania przestrzennego (dalej mpzp) bądź poprzedzone decyzją o warunkach zabudowy lub decyzją o ustaleniu lokalizacji inwestycji celu publicznego (np. wodociągi, linie energetyczne, drogi publiczne, stacje telefonii komórkowej, itp. nie dotyczy inwestorów indywidualnych). W przypadku braku mpzp niezbędną dla realizacji inwestycji jest decyzja o warunkach zabudowy: **Decyzję o warunkach zabudowy wydaje wójt gminy właściwy ze względu na położenie inwestycji.**

### 1. Kiedy wydaje się decyzję o warunkach zabudowy?

Decyzja o warunkach zabudowy jest wymagana jedynie w przypadkach gdy:

- inwestycja wymaga pozwolenia na budowę (np. nowy obiekt)
- następuje zmiana sposobu użytkowania obiektu budowlanego (np. budynek inwentarski przerobiony na mieszkalny, budynek gospodarczy w rolnictwie przerobiony na zakład usługowy, itp.),
- następuje zmiana sposobu zagospodarowania terenu,
- inwestycja nie wymaga pozwolenia na budowę (np. remont, montaż, przebudowa), jeżeli zmienia formę architektoniczną (np. nadbudowa poddasza, nowe otwory okienne, dobudowa, rozbudowa np. ganków do budynków mieszkalnych, wymiana elementów konstrukcyjnych obiektu, itp.).
- ma miejsce budowa przyłączy (wodociągowych, energetycznych, itd.) do działki budowlanej na której nie są zlokalizowane żadne obiekty.

### 2. Gdzie można lokalizować nową zabudowę?

Art. 61 ustawy o planowaniu i zagospodarowaniu przestrzennym stanowi, cyt.

„Wydanie decyzji o warunkach zabudowy jest możliwe jedynie w przypadku łącznego spełnienia następujących warunków:

- 1) co najmniej jedna działka sąsiednia, dostępna z tej samej drogi publicznej, jest zabudowana w sposób pozwalający na określenie wymagań dotyczących nowej zabudowy w zakresie kontynuacji funkcji, parametrów, cech i wskaźników kształtowania zabudowy oraz zagospodarowania terenu, w tym gabarytów i formy architektonicznej obiektów budowlanych, linii zabudowy oraz intensywności wykorzystania terenu;
- 2) teren ma dostęp do drogi publicznej;
- 3) istniejące lub projektowane uzbrojenie terenu,

z uwzględnieniem ust. 5, jest wystarczające dla zamierzenia budowlanego;

- 4) teren nie wymaga uzyskania zgody na zmianę przeznaczenia gruntów rolnych i leśnych na cele nierolnicze i nieleśne albo jest objęty zgodą uzyskaną przy sporządzaniu miejscowych planów, które utraciły moc na podstawie art. 67 ustawy, o której mowa w art. 88 ust. 1;

5) decyzja jest zgodna z przepisami odrębnymi.”

**Zgodnie z powyższym realizacja nowej inwestycji może nastąpić gdy:**

- spełnione są łącznie wszystkie ww. wymagania,
- działka sąsiednia jest zabudowana (przez pojęcie „działka sąsiednia” należy rozumieć teren w odległości co najmniej 50 m od istniejącej już inwestycji)
- występuje kontynuacja funkcji rozumiana jako rozszerzenie funkcji już istniejącej (obok zabudowy mieszkaniowej może powstać zabudowa mieszkaniowa, w zabudowie letniskowej letniskowa, itd.)
- parametry zabudowy, gabaryty, forma architektoniczna są zbliżone do istniejącej zabudowy.
- Działka posiada dostęp do drogi publicznej, w sąsiedztwie występuje uzbrojenie terenu (wodociąg, linia energetyczna, itp.) wystarczające do realizacji inwestycji.
- Nie jest wymagana zmiana przeznaczenia gruntów rolnych i leśnych na cele nierolnicze i nieleśne, dotyczy inwestycji zajmujących powierzchnię do 0,5 ha.
- Lokalizacja jest zgodna z przepisami odrębnymi dot. np. rodzaju inwestycji, wielkości działki, odległości od granicy z działką sąsiednią, od istniejących obiektów budowlanych, przeznaczenia obiektów, odległości od urządzeń infrastruktury technicznej, linii zabudowy, lokalizacji zjazdu z drogi (przepisy ustawy o drogach), itp. usytuowania projektowanej inwestycji na działce, rodzaju inwestycji, wielkości produkcji, zapotrzebowania w media, itd.

**Zasady dobrego sąsiedztwa nie stosuje się do nowopowstającej zabudowy zagrodowej (można ją lokalizować w dowolnym miejscu posiadającym niezbędne uzbrojenie (woda, energia elektryczna, dostęp do drogi publicznej) w przypadku gdy powierzchnia gospodarstwa rolnego związanego z tą zabudową przekracza średnią powierzchnię gospodarstwa rolnego (u nas 12.30 ha) w danej gminie.**

### 3. Elementy które powinien zawierać wniosek o ustalenie warunków zabudowy:

**Wniosek o ustalenie warunków zabudowy zgodnie z art. 52 ust 2 ustawy o planowaniu i zagospodarowaniu przestrzennym powinien zawierać:**

- 1) określenie granic terenu objętego wnioskiem, przedstawionych na kopii mapy zasadniczej lub, w przypadku jej braku, na kopii mapy katastralnej, przyjętych do państwowego zasobu geodezyjnego i kartograficznego, obejmujących teren, którego wniosek dotyczy, i obszaru, na który ta inwestycja



c.d. ze str. 12

będzie oddziaływać, w skali 1:500 lub 1:1.000, a w stosunku do inwestycji liniowych również w skali 1:2.000;

- 2) charakterystykę inwestycji, obejmującą:
  - a) określenie zapotrzebowania na wodę, energię oraz sposobu odprowadzania lub oczyszczania ścieków, a także innych potrzeb w zakresie infrastruktury technicznej, a w razie potrzeby również sposobu unieszkodliwiania odpadów,
  - b) określenie planowanego sposobu zagospodarowania terenu oraz charakterystyki zabudowy i zagospodarowania terenu, w tym przeznaczenia i gabarytów projektowanych obiektów budowlanych, przedstawione w formie opisowej i graficznej,
  - c) określenie charakterystycznych parametrów technicznych inwestycji oraz, w przypadku braku obowiązku przeprowadzenia postępowania w sprawie oceny oddziaływania na środowisko, dane charakteryzujące jej wpływ na środowisko.

## Jak powstaje decyzja o warunkach zabudowy?

- Zainteresowany składa w Urzędzie Gminy wniosek zawierający ww. elementy.
- Wniosek po sprawdzeniu zostaje skierowany do uprawnionego urbanisty celem przygotowania projektu decyzji.
- Projekt decyzji przekazuje się do uzgodnień w zależności od rodzaju inwestycji i jej położenia w instytucjach typu: konserwator przyrody, konserwator zabytków, właściwy zarządca dróg, melioracje, itp.
- Po uzyskaniu niezbędnych uzgodnień Wójt Gminy wydaje decyzję.

Proces wydawania decyzji trwa ok. 3 miesiące.

**Art.63.1.** W odniesieniu do tego samego terenu decyzję o warunkach zabudowy można wydać więcej niż jednemu wnioskodawcy, doręczając odpis decyzji do wiadomości pozostałym wnioskodawcom i właścicielowi lub użytkownikowi wieczystemu nieruchomości.

2. Decyzja o warunkach zabudowy nie rodzi praw do terenu oraz nie narusza prawa własności i uprawnień osób trzecich. Informację tej treści zamieszcza się w decyzji.

4. Wnioskodawcy, który nie uzyskał prawa do terenu, nie przysługuje roszczenie o zwrot nakładów poniesionych w związku z otrzymaną decyzją o warunkach zabudowy.

5. Organ, który wydał decyzję, o której mowa w art. 59 ust. 1, jest obowiązany, za zgodą strony, na rzecz której decyzja została wydana, do przeniesienia tej decyzji na rzecz innej osoby, jeżeli przyjmuje ona wszystkie warunki zawarte w tej decyzji. Stronami w postępowaniu o przeniesienie decyzji są jedynie podmioty, między którymi ma być dokonane jej przeniesienie.

## Prawo budowlane:

Wraz z wejściem w życie ustawy o planowaniu i zagospodarowaniu przestrzennym dokonana została bardzo gruntowna zmiana przepisów ustawy z dnia 7 lipca

1994 roku Prawo Budowlane (tj. z 2003r Dz. U. Nr 207 poz. 2016 z późn. zmianami (w 2004 r Prawo budowlane było zmieniane 6 razy). Poniżej prezentuję wykaz inwestycji które podlegają uproszczonej procedurze zgłoszeniu zamiaru budowy. Wykonanie inwestycji bez uprzedniego zgłoszenia jest samowolą budowlaną;

**Art.29.1.** Pozwolenia na budowę nie wymaga budowa:

- 1) obiektów gospodarczych związanych z produkcją rolną i uzupełniających zabudowę zagrodową w ramach istniejącej działki siedliskowej:
  - a) parterowych budynków gospodarczych o powierzchni zabudowy do 35 m<sup>2</sup>, przy rozpiętości konstrukcji nie większej niż 4,80 m,
  - b) płyt do składowania obornika,
  - c) szczelnych zbiorników na gnojówkę lub gnojowicę o pojemności do 25 m<sup>3</sup>,
  - d) naziemnych silosów na materiały sypkie o pojemności do 30 m<sup>3</sup> i wysokości nie większej niż 4,50 m,
  - e) suszarni kontenerowych o powierzchni zabudowy do 21 m<sup>2</sup>;
- 2) wolno stojących budynków gospodarczych, wiat i altan o powierzchni zabudowy do 10 m<sup>2</sup>, przy czym łączna liczba tych obiektów nie może przekraczać jeden na każde 500 m<sup>2</sup> powierzchni działki, a powierzchnia działki nie może być mniejsza niż 500 m<sup>2</sup>;
- 3) indywidualnych przydomowych oczyszczalni ścieków o wydajności do 7,50 m<sup>3</sup> na dobę;
- 9) boisk szkolnych oraz boisk, kortów tenisowych, bieżni służących do rekreacji;
- 12) tymczasowych obiektów budowlanych, niepołączonych trwale z gruntem i przewidzianych do rozbiórki lub przeniesienia w inne miejsce w terminie określonym w zgłoszeniu, o którym mowa w art. 30 ust. 1, ale nie później niż przed upływem 120 dni od dnia rozpoczęcia budowy określonego w zgłoszeniu; zwolnienie to nie dotyczy obiektów, które mogą znacząco oddziaływać na środowisko w rozumieniu przepisów o ochronie środowiska;
- 15) przydomowych basenów i oczek wodnych o powierzchni do 30 m<sup>2</sup>;
- 16) pomostów o długości całkowitej do 25 m i wysokości, liczonej od korony pomostu do dna akwenu, do 2,50 m, służących do:
  - a) cumowania niewielkich jednostek pływających, jak łódzie, kajaki, jachty,
  - b) uprawiania wędkarstwa,
  - c) rekreacji;
- 18) pochylni przeznaczonych dla osób niepełnosprawnych;
- 19) instalacji zbiornikowych na gaz płynny z pojedynczym zbiornikiem o pojemności do 7 m<sup>3</sup>, przeznaczonych do zasilania instalacji gazowych w budynkach mieszkalnych jednorodzinnych;
- 20) przyłączy do budynków: elektro - energetycznych,

Znad

c.d. na str. 14

Szczutowskiego Jeziora nr 7

str. 13



c.d. ze str. 13

- wodociągowych, kanalizacyjnych, gazowych, ciepłych i telekomunikacyjnych;
- 22) obiektów małej architektury;
  - 23) ogrodzeń;
  - 24) obiektów przeznaczonych do czasowego użytkowania w trakcie realizacji robót budowlanych, położonych na terenie budowy, oraz ustawianie barakowozów używanych przy wykonywaniu robót budowlanych, badaniach geologicznych i pomiarach geodezyjnych;
  - 25) tymczasowych obiektów budowlanych stanowiących wyłącznie ekspozyty wystawowe, niepełniących jakichkolwiek funkcji użytkowych, usytuowanych na terenach przeznaczonych na ten cel;
2. Pozwolenia na budowę nie wymaga wykonywanie robót budowlanych polegających na:
- 1) remoncie istniejących obiektów budowlanych, z wyjątkiem obiektów wpisanych do rejestru zabytków, jeżeli nie obejmuje on zmiany lub wymiany elementów konstrukcyjnych obiektu i instalacji gazowych, z zastrzeżeniem pkt 2, albo zabezpieczenia przed wpływami eksploatacji górniczej lub powodzia;
  - 2) remoncie instalacji gazowych w lokalach mieszkalnych oraz remoncie instalacji gazu płynnego w budynkach mieszkalnych jednorodzinnych;
  - 3) przebudowie i remoncie przyłączy do budynku: elektroenergetycznych, wodociągowych, kanalizacyjnych, gazowych, ciepłych i telekomunikacyjnych;
  - 4) dociepleniu:
    - a) ścian budynków o wysokości do 12 m,
    - b) dachów budynków;
  - 5) utwardzeniu powierzchni gruntu na działkach budowlanych;
  - 6) instalowaniu i remoncie tablic i urządzeń reklamowych, z wyjątkiem reklam świetlnych i podświetlanych usytuowanych poza obszarem zabudowanym w rozumieniu przepisów o ruchu drogowym;
  - 7) remoncie pomostów, o których mowa w ust. 1 pkt 16;
  - 9) wykonywaniu i remoncie urządzeń melioracji wodnych szczegółowych, z wyjątkiem:
    - a) ziemnych stawów hodowlanych,
    - b) urządzeń melioracji wodnych szczegółowych usytuowanych w granicach parków narodowych, rezerwatów przyrody i parków krajobrazowych oraz ich otulin;
  - 10) wykonywaniu i remoncie ujęć wód śródlądowych powierzchniowych o wydajności poniżej 50 m<sup>3</sup>/h oraz obudowy ujęć wód podziemnych;
  - 11) przebudowie i remoncie sieci telekomunikacyjnych, elektroenergetycznych, wodociągowych, kanalizacyjnych i ciepłych prowadzonych po dotychczasowych trasach;
  - 12) przebudowie i remoncie dróg, torów i urządzeń kolejowych;
  - 14) instalowaniu krat na obiektach budowlanych;
  - 15) instalowaniu urządzeń na obiektach budowlanych.

**Art.30.1.** Zgłoszenia właściwemu organowi wymaga:

- 1) budowa, o której mowa w art. 29 ust. 1 pkt 1-3 i pkt 5 -21;

- 2) wykonywanie robót budowlanych, o których mowa w art. 29 ust. 2 pkt 1-13;
- 3) budowa ogrodzeń od strony dróg, ulic, placów, torów kolejowych i innych miejsc publicznych oraz ogrodzeń o wysokości powyżej 2,20 m i wykonywanie robót budowlanych polegających na instalowaniu:
  - a) krat na budynkach mieszkalnych wielorodzinnych, użyteczności publicznej i zamieszkania zbiorowego oraz obiektach wpisanych do rejestru zabytków,
  - b) urządzeń o wysokości powyżej 3 m na obiektach budowlanych;
- 4) budowa obiektów małej architektury

2. W zgłoszeniu należy określić rodzaj, zakres i sposób wykonywania robót budowlanych oraz termin ich rozpoczęcia. Do zgłoszenia należy dołączyć oświadczenie, o którym mowa w art. 32 ust. 4 pkt 2, oraz, w zależności od potrzeb, odpowiednie szkice lub rysunki, a także pozwolenia, uzgodnienia i opinie wymagane odrębnymi przepisami. W razie konieczności uzupełnienia zgłoszenia właściwy organ nakłada, w drodze postanowienia, na zgłaszającego obowiązek uzupełnienia, w określonym terminie, brakujących dokumentów, a w przypadku ich nieuzupełnienia - wnosi sprzeciw, w drodze decyzji.

3. Do zgłoszenia budowy, o której mowa w art. 29 ust. 1 pkt 19 i 20, należy ponadto dołączyć projekt zagospodarowania działki lub terenu wraz z opisem technicznym instalacji, wykonany przez projektanta posiadającego odpowiednie uprawnienia budowlane. Projekt zagospodarowania działki lub terenu, w przypadku budowy instalacji gazowej, o której mowa w art. 29 ust. 1 pkt 19, powinien być uzgodniony z podmiotem właściwym do spraw zabezpieczeń przeciwpożarowych.

4. W zgłoszeniu budowy, o której mowa w ust. 1 pkt 4, należy ponadto przedstawić projekt zagospodarowania działki lub terenu, wykonany przez projektanta posiadającego wymagane uprawnienia budowlane.

5. Zgłoszenia, o którym mowa w ust. 1, należy dokonać przed terminem zamierzonego rozpoczęcia robót budowlanych. Do wykonywania robót budowlanych można przystąpić, jeżeli w terminie 30 dni od dnia doręczenia zgłoszenia właściwy organ nie wniesie, w drodze decyzji, sprzeciwu i nie później niż po upływie 2 lat od określonego w zgłoszeniu terminu ich rozpoczęcia.

6. Właściwy organ wnosi sprzeciw, jeżeli:

- 1) zgłoszenie dotyczy budowy lub wykonywania robót budowlanych objętych obowiązkiem uzyskania pozwolenia na budowę;
- 2) budowa lub wykonywanie robót budowlanych objętych zgłoszeniem narusza ustalenia miejscowego planu zagospodarowania przestrzennego lub inne przepisy;
- 3) zgłoszenie dotyczy budowy tymczasowego obiektu budowlanego, o którym mowa w art. 29 ust. 1 pkt 12, w miejscu, w którym taki obiekt istnieje.

7. Właściwy organ może nałożyć, w drodze decyzji, o której mowa w ust. 5, obowiązek uzyskania pozwolenia na

c.d. na str. 15



## Serwis aktualności prawnych

c.d. ze str. 14

wykonanie określonego obiektu lub robót budowlanych objętych obowiązkiem zgłoszenia, o którym mowa w ust. 1, jeżeli ich realizacja może naruszać ustalenia miejscowego planu zagospodarowania przestrzennego lub spowodować:

- 1) zagrożenie bezpieczeństwa ludzi lub mienia;
- 2) pogorszenie stanu środowiska lub stanu zachowania zabytków;
- 3) pogorszenie warunków zdrowotno-sanitarnych;
- 4) wprowadzenie, utrwalenie bądź zwiększenie ograniczeń lub uciążliwości dla terenów sąsiednich.

**4. Pozwolenie na budowę może być wydane wyłącznie temu, kto:**

- 1) złożył wniosek w tej sprawie w okresie ważności decyzji o warunkach zabudowy i zagospodarowania terenu, jeżeli jest ona wymagana zgodnie z przepisami o planowaniu i zagospodarowaniu przestrzennym;
- 2) złożył oświadczenie, pod rygorem odpowiedzialności karnej, o posiadaniu prawa do dysponowania nieruchomością na cele budowlane.

4a. Nie wydaje się pozwolenia na budowę w przypadku rozpoczęcia robót budowlanych z naruszeniem przepisu art. 28 ust. 1.

**Art.33.1.** Pozwolenie na budowę dotyczy całego zamierzenia budowlanego. W przypadku zamierzenia budowlanego obejmującego więcej niż jeden obiekt, pozwolenie na budowę może, na wniosek inwestora, dotyczyć wybranych obiektów lub zespołu obiektów, mogących samodzielnie funkcjonować zgodnie z przeznaczeniem. Jeżeli pozwolenie na budowę dotyczy wybranych obiektów lub zespołu obiektów, inwestor jest

obowiązany przedstawić projekt zagospodarowania działki lub terenu, o którym mowa w art. 34 ust. 3 pkt 1, dla całego zamierzenia budowlanego.

2. Do wniosku o pozwolenie na budowę należy dołączyć:

- 1) cztery egzemplarze projektu budowlanego wraz z opiniami, uzgodnieniami, pozwoleniami i innymi dokumentami wymaganymi przepisami szczególnymi oraz zaświadczeniem, o którym mowa w art. 12 ust. 7, aktualnym na dzień opracowania projektu;
- 2) oświadczenie o posiadaniu prawa do dysponowania nieruchomością na cele budowlane;
- 3) decyzję o warunkach zabudowy i zagospodarowania terenu, jeżeli jest ona wymagana zgodnie z przepisami o planowaniu i zagospodarowaniu przestrzennym;

Informację wg stanu prawnego na dzień 1 lipca 2004 roku sporządził

**Dariusz Lazarowski**

**Inspektor ds. gospodarki komunalnej i przestrzennej**

Szczegółowych informacji udzielają:

**Starostwo Powiatowe w Sierpcu**

**Wydział Zarządzania Środowiskiem**

**Ul. Kopernika 9**

Tel.: (024) 2757680

(024) 2757670

**Urząd Gminy w Szczutowie**

Tel.: (024) 2767196

(024)2767186

## Chronimy środowisko

### Program Ochrony Środowiska. Plan Gospodarki Odpadami

Ochrona Środowiska w polityce Unii Europejskiej odgrywa bardzo dużą rolę. W Polsce od roku 2001 trwa ciągły proces dostosowania naszego prawodawstwa do wymagań Unii Europejskiej. Już obecnie zostały zmienione kluczowe akty prawne z zakresu ochrony środowiska. Weszła w życie nowa ustawa Prawo Ochrony Środowiska, Prawo wodne, ustawa o odpadach, ustawa o ochronie przyrody oraz około 300 innych aktów prawnych. Proces ten nie został jeszcze zakończony i przewidywane są duże zmiany.

W celu osiągnięcia określonych przepisami standardów jakościowych środowiska tworzone są programy ochrony środowiska w których określa się cele ekologiczne, priorytety ekologiczne, harmonogram działań oraz środki niezbędne do osiągnięcia celów. Nadrzędnym dokumentem jest „Polityka ekologiczna państwa”. Dla osiągnięcia celów założonych w polityce ekologicznej państwa zobowiązano samorządy wojewódzkie, powiatowe i gminne do opracowania odpowiednio wojewódzkich, powiatowych i gminnych „Programów Ochrony Środowiska”. Obowiązek sporządzenia „Planu Ochrony Środowiska „ został zawarty w ustawie Prawo Ochrony środowiska. Podobny obowiązek wynika z ustawy o odpadach, która zobowiązuje samorządy wojewódzkie, powiatowe i gminne do opracowania „Planu Gospodarki odpadami”. Plan Gospodarki Odpadami jest częścią składową Programu Ochrony Środowiska.

Gmina Szczutowo wypełniła obowiązek ustawowy i opracowała *Program Ochrony Środowiska i Plan Gospodarki Odpadami na lata 2004-2010*. Dokument ten został sporządzony przez specjalistyczną firmę i najbliższym czasie

po uzyskaniu wymaganych prawem uzgodnień - zostanie przedstawiony Radzie Gminy do przyjęcia w formie uchwały. Głównym celem POŚ jest określenie polityki ekologicznej Gminy wynikającej z potrzeb i jednocześnie zgodnej dokumentami wyższego szczebla. Jest dokumentem koordynującym działania na rzecz ochrony środowiska. W *Programie* zostały przedstawione uwarunkowania wewnętrzne i zewnętrzne gminy, zdiagnozowano stan środowiska oraz zidentyfikowano zagrożenia. Po przeprowadzeniu tzw. analizy SWOT, to jest ustaleniu mocnych i słabych stron gminy zostały sformułowane cele i działania priorytetowe z podziałem na:

- Zadania krótkoterminowe, przewidziane do realizacji w latach 2004-2006;
- Zadania długoterminowe, przewidziane do realizacji w latach 2007-2010.

Rada Gminy kontroluje realizację przyjętych planów. Wójt Gminy co dwa lata składa Radzie stosowne sprawozdanie.

Aktualizacja *Programu Ochrony Środowiska i Planu Gospodarki Odpadami* następuje nie rzadziej niż co cztery lata.

*Program Ochrony Środowiska i Plan Gospodarki Odpadami na lata 2004-2010* znajduje się w Referacie Rolnictwa i Infrastruktury Gminy i jest do wglądu dla wszystkich zainteresowanych jego lekturą.

**Danuta Leśniewska - Nowicka**  
Kierownik Referatu Rolnictwa  
i Infrastruktury Gminy

Znad

Szczutowskiego Jeziora nr 7



## Selektywna zbiórka odpadów

Rosnąca w zawrotnym tempie ilość powstających odpadów komunalnych, coraz bardziej zaostrzone przepisy prawa o ochronie środowiska stworzyły konieczność podjęcia zorganizowanych działań na rzecz powstrzymania dalszego zaśmiecania naszego otoczenia.

W związku z powyższym w oparciu o art. 3 ust. 2 pkt 6 ustawy z dnia 13 września 1996 r o utrzymaniu czystości i porządku w Gminach /Dz.U.Nr 132, poz. 662 z późniejszymi zmianami/ od maja b.r. rozpoczęto na terenie całej gminy- selektywną zbiórkę odpadów komunalnych. Według art. 10 ust. 2 ustawy kto nie wykonuje obowiązków w zakresie „zbiórki i pozbywania się odpadów” podlega karze grzywny.

Powyższy przepis będzie w związku ze stworzeniem

warunków do zbiórki odpadów w pełni stosowany.

/Za wywiezienie śmieci w miejsca niedozwolone, np. do lasu, grozi zgodnie z kodeksem wykroczeń kara grzywny w wysokości- 500 zł/. Do zbiórki, segregacji i pozbywania się odpadów opakowaniowych zobowiązani są wszyscy mieszkańcy gminy. Worki na odpady są rozprowadzane - sprzedawane przez firmę zbierającą w cenie 0,50 zł za jeden worek. Napełnione worki odbierane są nieodpłatnie sprzed posesji / w miejscowościach o zwartej zabudowie/ lub z wyznaczonych przez sołtysów punktów zbiorczych / w miejscowościach o zabudowie rozproszonej/, według poniższego harmonogramu

### Harmonogram selektywnej zbiórki odpadów z terenu gminy Szczutowo w 2004r.

Miesiąc	Wyznaczony dzień wywozu	Teren
Sierpień	12 Czwartek	Agnieszkowo Blinno Całownia
Wrzesień	13 Poniedziałek	Cisse Gójsk Grabal
Październik	13 Środa	Grądy Józefowo Łazy
Listopad	15 Poniedziałek	Maluszyn Modrzewie Mościska Podlesie
Grudzień	13 Poniedziałek	
Sierpień	13 Piątek	Białasy Blizno Dąbkowa Parowa
Wrzesień	14 Wtorek	Dziki Bór Gorzeń Gugoły
Październik	14 Czwartek	Karlewo Mierzęcin Słupia
Listopad	16 Wtorek	Szczechowo Jażwiny
Grudzień	14 Wtorek	Szczutowo Stara Wola

## Zbiórka odpadów w Gójsku

Kierując się troską o czystość, porządek i ochronę środowiska od dnia 1 marca 2004 roku zorganizowana została zbiórka odpadów komunalnych na terenie miejscowości Gójsk. Zbiórkę prowadzi przedsiębiorstwo EMPEGEK z Sierpca, posiadające stosowne zezwolenie.

Odpady gromadzone są w pojemnikach 110 L i odbierane raz w miesiącu od mieszkańców, którzy nabyli pojemnik oraz zawarli stosowną umowę z przedsiębiorstwem.



## Festiwal pieśni i tańca ludowego w Szczutowie

Dnia 22 maja / sobota / 2004r. o godz. 10.00 w Szkole Podstawowej zainaugurowany został II Szczutowski Festiwal Pieśni i Tańca Ludowego.

Jego celem było uczczenie pamięci patrona szkoły Władysława Stanisława Reymonta, popularyzacja piosenek i tańców ludowych oraz podtrzymywanie tradycji i obrzędowości ludowej.

Do konkursu zgłosiło się 12 szkół podstawowych. Uczestnicy oceniani byli w dwóch kategoriach:

- piosenki ludowej;
- tańca ludowego.

Komisja konkursowa w składzie:

- Pani Dorota Nawrocka - dyr. OPP w Sierpcu;
- Pani Monika Mańkowska - nauczycielka sierpeckiego gimnazjum;
- Pan Jan Rzeszotarski- dyr. Muzeum Wsi Mazowieckiej w Sierpcu;

miała bardzo trudne zadanie, jeśli chodzi o wyłonienie zwycięzców. Wszyscy uczestnicy festiwalu prezentowali bardzo wysoki poziom artystyczny. Laureatem konkursu w kategorii piosenki ludowej został zespół ze SP w Słupii, 2 miejsce zespół „Promyki” ze SP w Zawidzu, 3 miejsce zespół ze SP w Lelicach.

W kategorii tańca ludowego najbardziej podobał się zespół

ludowy „Karolinki” ze SP w Cieszewie, 2 miejsce zdobył zespół ze SP w Gozdowie, 3 miejsce zespół ze SP w Szczutowie. Przyznano też trzy równorzędne nagrody Dyrektora Szkoły Podstawowej w Szczutowie. Otrzymali je:



- duet: Dagmara Kalinowska i Igor Kalinowski /SP w Szczutowie/

- Małgorzata Raczyńska /SP w Szczutowie/

- Zespół ludowy „Karolinki” /SP w Cieszewie/.

Festiwal spotkał się z bardzo życzliwym przyjęciem ze strony jego uczestników. Wszyscy podkreślali, że urzekła ich s e r d e c z n o ś ć

i gościnność gospodarzy. Kulturowanie tradycji ludowych w obecnej dobie postępu technicznego, w dobie „raczkowania” w Unii Europejskiej to niezmiernie ważny element naszej polskości. Cieszymy się, że dajemy naszym uczniom, możliwość „nowego odkrycia” uroków wiejskiej egzystencji, że zachowane barwne i ciekawe obyczaje ludowe nie pójdą w zapomnienie.

*Hanna Nagórek*

*Dyrektor Szkoły Podstawowej  
w Szczutowie*

## Wybory do Parlamentu Europejskiego

Wybory do Parlamentu Europejskiego zostały przeprowadzone w dniu 13 czerwca 2004 r. Ordynacja wyborcza do Parlamentu Europejskiego oraz wytyczne Państwowej Komisji Wyborczej i Krajowego Biura Wyborczego.

Głosowanie przeprowadziły Obwodowe Komisje Wyborcze powołane przez Wójta Gminy, spośród kandydatów zgłoszonych przez pełnomocników komitetów wyborczych lub upoważnione przez nich osoby.

Na naszym terenie głosowanie zostało przeprowadzone w trzech obwodach t.j. w Gójsku, w Szczutowie i w Starej Woli.

Głosowanie trwało od godziny 8<sup>00</sup> do 22<sup>00</sup>. Liczba uprawnionych do głosowania wynosiła 3.348 wyborców. Udział w głosowaniu wzięło 420 wyborców, co stanowi

12,2% uprawnionych do głosowania. Przypomnijmy, że frekwencja krajowa wyniosła 21%. Głosów ważnych oddano 404.

**Samoobrona**- 159 głosów, 39,0 % głosów ważnych;

**Liga Polskich Rodzin**- 62 głosy, 15,3 % głosów ważnych;

**Polskie Stronnictwo Ludowe**- 56 głosów, 13,9 % głosów ważnych;

**Pozostałe komitety zdobyły łącznie** - 31,2 % głosów ważnych.

*Szczepan Stefański*

*Sekretarz Gminy Szczutowo*



## INFORMACJA z wykonania budżetu gminy Szczutowo za I półrocze 2004 roku

### I. Dochody

Łączne dochody zaplanowane w budżecie gminy Szczutowo na rok 2004 w kwocie 7.109.781 zł zostały wykonane w kwocie 3.931.854 zł, co stanowi 55,30% planu rocznego.

**Dochody własne** gminy wykonano w 48,02%. Na plan 1.691.978 zł wykonano 812.475 zł. Dochody własne gminy stanowią 20,66% budżetu gminy. Wpływy z tytułu podatku od nieruchomości, rolnego, leśnego, od spadków i darowizn, od czynności cywilnoprawnych, transportowego, karty podatkowej, psów oraz opłat lokalnych w kwocie łącznej 481.311 zł, stanowią 12,24% dochodów ogółem oraz 59,24% dochodów własnych.

Najkorzystniejsze wykonanie dochodów własnych odnotowano w:

- podatku rolnym 62,29%;
- z opłat za zezwolenie na sprzedaż alkoholi 84,66%;
- podatku od środków transportowych 58,45%;
- podatku od czynności cywilnoprawnych 55,37%;

Wykonanie poniżej 50% występuje w dochodach z opłaty skarbowej - 28,25%, podatku dochodowego od działalności gospodarczej osób fizycznych opłacanym w formie karty podatkowej - 22,85% oraz w dochodach ze sprzedaży mienia komunalnego - 17,13%. Dochody własne nie ujęte w podatkach i opłatach lokalnych stanowią kwotę ogółem 177.634 zł, co stanowi 4,52% dochodów ogółem oraz 21,86% wszystkich dochodów własnych. Obejmują one między innymi wpłaty ludności na budowę wodociągów, wpływy za sprzedaż wody, wpływy z opłat za zarząd, użytkowanie wieczyste nieruchomości, dochody z najmu i dzierżawy składników majątkowych Skarbu Państwa, dochody za dowody osobiste. Udziały otrzymane z Ministerstwa Finansów w podatku dochodowym od osób fizycznych zostały wykonane na poziomie 39,84%. Na dzień 30 czerwca bieżącego roku w tej dyscyplinie dochodów brakuje 39.540 zł.

W planie dochodów budżetowych w I półroczu bieżącego roku wprowadzono dotację z funduszu PAOW przyznaną na wymianę okien w Szkole Podstawowej w Gójsku w kwocie 34.500zł. Pozostałe dochody budżetowe to subwencje i dotacje celowe na zadania własne i zlecone gminie. Realizacja jest tu na poziomie 57,95%. Subwencje przekazywane są zgodnie z planem w ratach miesięcznych. Przekazano subwencję oświatową, subwencję podstawową oraz subwencję rekompensującą w łącznej kwocie 2.761.640zł. Plan roczny wynosi 4.732.591zł. Przekazane subwencje w kwocie ogółem 2.761.640 zł stanowią 70,24% dochodów ogółem, w tym:

- część oświatowa subwencji ogólnej - kwota 1.935.256zł, co stanowi 49,22% dochodów ogółem;
- część wyrównawcza subwencji ogólnej - kwota 811.422 zł, co stanowi 20,64% dochodów ogółem;
- część rekompensująca subwencji ogólnej - kwota 14.962 zł, co stanowi 0,38% dochodów ogółem.

Dotacje na zadania własne i zlecone gminie zrealizowane zostały w łącznej kwocie 357.739 zł, w tym na zadania własne 4.119 zł, na zadania zlecone 353.620 zł. Plan roczny wynosi - 649,942 zł. Wykonanie na poziomie 55,04%.

### II. Wydatki

Plan wydatków na rok 2004 po dokonaniu zmian

Znad

Szczutowskiego Jeziora nr 7

str. 18

uchwałami Rady Gminy i zarządzeniami Wójta Gminy wynosi 6.798.381zł. Wykonanie za pierwsze półrocze bieżącego roku 3.735.221zł, tj. 54,94%. Wydatki bieżące stanowią 90,56% planu tj. 6.156.902zł, wykonanie 3.466.776 zł, tj. 56,31%. Wydatki majątkowe stanowią 9,44% planu tj. 641.479zł, wykonanie 268.445zł, tj. 41,85% w tym: wydatki inwestycyjne 601.679zł, wykonanie 239.024zł.

W I półroczu 2004r. rozliczono finansowo następujące inwestycje:

- zakończoną w 2003 r. w miesiącu wrześniu budowę hali sportowej przy Szkole Podstawowej w Szczutowie;
- zakończoną w 2004 r. w miesiącu maju budowę wodociągów w miejscowościach Cisse, Józefowo.

Największe wydatki w I półroczu 2004 r. dotyczyły następujących działań:

**801-** Oświata i wychowanie- wydatkowano kwotę 2.060.225 zł, co stanowi 55,16% wydatków ogółem;

Niskie wykonanie budżetu gminy Szczutowo po stronie wydatków wystąpiło w działach:

**600-** Transport i łączność - w związku z faktem, że prace związane z budową chodników będą kontynuowane w II półroczu 2004r.- 36,71% wykonania.

**900-** Gospodarka komunalna i ochrona środowiska- 25,48% wykonania- realizacja i dokonanie zapłaty za opracowanie Planu Rozwoju Lokalnego gminy Szczutowo i Programu Ochrony Środowiska i Planu Gospodarki Odpadami nastąpi w III kwartale 2004 r. Stan zobowiązań gminy Szczutowo na dzień 30 czerwca 2004 r. wyniósł 971.900 zł. Są to zobowiązania z tytułu zaciągniętych pożyczek z Wojewódzkiego Funduszu Ochrony Środowiska i Gospodarki Wodnej w Warszawie na dofinansowanie inwestycji wodociagowych i kanalizacyjnych /641.900 zł/ i kredytu na budowę hali sportowej /330.000 zł/.

Podsumowując wykonanie budżetu za I półrocze 2004 r. należy stwierdzić, że uzyskane dochody kształtują się na poziomie 55,3% a realizacja wydatków 54,94%. Na wynik za I półrocze miały wpływ pozostałe do spłaty z ubiegłego roku zobowiązania wobec ZUS i US. Nasilają się trudności gminy związane z faktem, że przy obliczaniu subwencji oświatowej praktycznie nie uwzględnia się różnicowania płac nauczycieli ze względu na stopień ich awansu zawodowego. Zmniejszeniu ulegają dotacje celowe na zadania własne gmin. Zakres zagadnień finansowanych z budżetu gminy sukcesywnie rośnie. Oświetlenie uliczne przeszło na zadania własne gmin. Kwoty zapewnione na obsługę świadczeń rodzinnych /wynagrodzenia wraz z pochodnymi i pozostałe wydatki bieżące/ w wysokości 2% środków ujętych w dotacjach celowych są niewystarczające i gmina musi z własnego budżetu wygospodarować pieniądze na ten cel. Służby podatkowe nasilają działania mające poprawić wykonanie dochodów własnych. Mimo narastających trudności nadal prowadzone są inwestycje. Cała gmina Szczutowo posiada już sieć wodociagową. Trwają prace mające na celu wymianę okien w szkołach. Inwestycje te spowodują oszczędności oleju opałowego w przyszłych okresach grzewczych, co przy rosnących jego cenach ma ogromne znaczenie. Przygotowuje się prawem nakazane i jednocześnie niezbędne dla stabilizowania rozwoju i pozyskiwania pozabudżetowych środków finansowych plany i programy, w tym między innymi Plan Rozwoju Lokalnego, Program Ochrony Środowiska i Plan Gospodarki Odpadami.

Anna Jeżewska  
Skarbnik Gminy

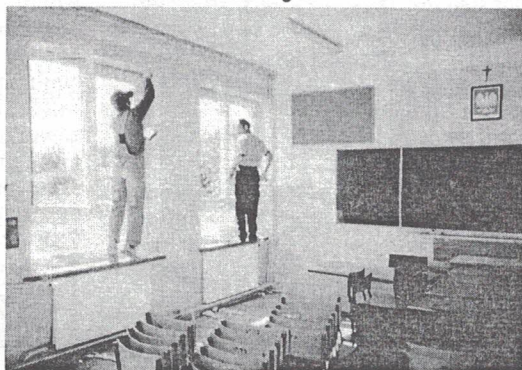


## Informacje różne

### Pierwszy krok

Rok 2004 jest początkiem modernizacji budynku Zespołu Szkół Ogólnokształcących w Gójsku. Zgodnie z przyjętą strategią rozwoju gminy w czasie wakacji trwały prace związane z wymianą stolarki okiennej w całym obiekcie. Konieczność dotrzymania terminu zakończenia prac /31.08.2004/ spowodowała potrzebę ich prowadzenia na dwie zmiany. Po kilkanaście godzin na dobę do dyspozycji dyrekcji szkoły pozostawali pracownicy obsługi, którzy porządkowali salę natychmiast po opuszczeniu jej przez ekipę remontową. Równolegle trwały, wykonywane przez bezrobotnych w ramach robót publicznych, malowanie. Udało się. Rozpocznaliśmy nowy rok szkolny w salach o wyższej estetyce, większej wygodzie, ale przede wszystkim docieplonych. Duże znaczenie dla budżetu będą też miały oszczędności energii cieplnej.

W tym miejscu pragnę podziękować wójtowi naszej



gminy za osobiste zaangażowanie w pozyskiwanie środków i prawidłowy przebieg tej inwestycji. Jestem wdzięczny pracownikom szkoły za ich duże zaangażowanie. Za pomoc finansową dziękuję również Komitetowi Rodzicielskiemu Zespołu Szkół Ogólnokształcących.

Zdaję sobie sprawę, że uczyniony został zaledwie pierwszy krok w kierunku poprawy warunków nauki w szkole

w Gójsku. Przed nami trudne zadanie rozbudowy szkoły. Jestem optymistą wierzę w mądrość i dalekowzroczność władz gminy.

**Marek Okonkowski**

*Dyrektor*

*Zespołu Szkół Ogólnokształcących  
w Gójsku*

## Gmina Szczutowo na sportowo

### XVII „CROSS” Szczutowa

Tradycyjnie już w kwietniu do Szczutowa licznie zjeżdżają zwolennicy biegania, aby wziąć udział w Crossie, organizowanym przez UKS „Fala” działający w miejscowym gimnazjum. W tym roku Cross rozgrywany był po raz siedemnasty zgromadził na starcie rekordową liczbę uczestników ponad 1200 osób.

Szczególną atrakcją tegorocznych zawodów byli olimpijczycy Jerzy Kulej, dwukrotny mistrz olimpijski w boksie, aktualnie Poseł na Sejm Rzeczypospolitej Polskiej i Grzegorz Skrzecz, brązowy medalista mistrzostw świata i Europy w tej samej dyscyplinie sportu. Nasi wybitni pięściarze przybyli do Szczutowa na zaproszenie Andrzeja Kapuścińskiego, dyrektora Gimnazjum w Szczutowie, które od listopada 2003 roku dumnie nosi imię Polskich Olimpijczyków. Goście honorowi Crossu zwiedzili nowy budynek szkolny gimnazjum oraz halę sportową, byli starterami kolejnych biegów Crossu, chętnie pozowali do zdjęć z uczestnikami zawodów, a także rozdawali autografy oblegającej ich dzieciarni. Dla Gimnazjum w Szczutowie ich przybycie było bez wątpienia wielkim świętem, o czym zaświadczały łopocące na masztach przed szkołą flagi olimpijska i Szkolnego Związku Sportowego.

Uroczystego otwarcia zawodów dokonał, jak co



roku, Wójt Gminy Szczutowo, Jakub Smółczyński. Zanim rozpoczęły się zawody najlepsza biegaczka Gimnazjum w Szczutowie, a także jedna z najlepszych uczennic tej szkoły Joasia Kalinowska, odczytała treść apelu olimpijskiego. Oprócz olimpijczyków obserwatorami zawodów byli też m.in.: Aleksandra Obrębska, radna Województwa Mazowieckiego, Hanna Kurta, Przewodnicząca Rady Powiatu,

Witold Lorek, wicestarosta sierpecki i Marek Zdrojewski, przedstawiciel Mazowieckiego Kuratorium Oświaty. Zawody poprowadził jak zwykle niezmordowany A.Kapuściński - ich pomysłodawca i główny organizator. W sprawnym przeprowadzeniu imprezy pomogli: Komenda Powiatowa Policji w Sierpcu, Ochotnicza Straż Pożarna ze Szczutowa, Komenda Hufca ZHP w Sierpcu, Samodzielny Publiczny Zakład Opieki Zdrowotnej w Szczutowie, z/s w Gójsku oraz dr Sławomir Fułek, kierownik SP ZOZ w Mochowie, który nieodpłatnie przysłał na zawody karetkę pogotowia.

Zawody przebiegały przy bardzo dobrej pogodzie. Wiał lekki wiatr i co jakiś czas na niebie pojawiały się chmurki, ale było ciepło i co najważniejsze nie padał deszcz. Punktualnie o 11<sup>30</sup> Jerzy Kulej wystrzałem z pistoletu wypuścił pierwszy bieg, w którym rywalizowały 93

*Znad  
Szczutowskiego Jeziora nr 7*

*c.d. na str. 20*



# Gmina Szczutowo na sportowo

c.d. ze str. 19

gimnazjalistki z klas pierwszych na dystansie 1200 m. Później w dziesięciominutowych odstępach wyruszały na trasę kolejne roczniki chłopców i dziewcząt. Gimnazjaliści mieli do pokonania dystans 2000 m, ich koleżanki oraz uczniowie klas piątych i szóstych szkół podstawowych, trasę krótszą 1200 m. Najliczniej obsadzone były biegi dziewcząt i chłopców z klas czwartych i młodszych, rozgrywane na dystansie 800 m. Bieg czwartoklasistów ukończyło aż 161 chłopców. Rywalizację gimnazjalistów zdominowała ekipa Gimnazjum nr 1 z Płocka, która wygrała cztery spośród sześciu rozegranych biegów. Honoru gospodarzy dzielnie broniły dziewczęta Joasia Kalinowska (I miejsce wśród trzecioklasistek) i Madzia Topolewska (III m. w roczniku 1990). Co ciekawe, ekipa Miejskiego Gimnazjum w Sierpcu, która w klasyfikacji zespołowej zajęła drugą lokatę, nie zdołała w żadnym z 6 biegów wywalczyć miejsca na podium.

Łącznie w biegach dla gimnazjalistów wystartowało 526 osób, w tym 233 dziewczęta i 293 chłopców z 21 gimnazjów z terenu woj. mazowieckiego i kujawsko-pomorskiego.

W rywalizacji szkół podstawowych o prymat drużynowy ubiegały się: Szkoła Podstawowa nr 2 w Sierpcu i SP Szczutowo. Zaczęło się od mocnego akcentu szczutowianek trzy miejsca na podium w biegu szóstoklasistek. Ostatecznie jednak o zwycięstwie drużynowym „Dwójki” przesądziły lepsze wyniki w biegach chłopców.

W biegach szkół podstawowych uczestniczyło 635 uczniów, w tym 310 dziewcząt i 325 chłopców z 28 szkół z dwóch województw.

Po biegach dzieci ze szkół podstawowych rozegrany został ze startu wspólnego bieg otwarty jako VI Bieg



Abstynenta na dystansie ok. 5000m z udziałem 61 uczestników, uczniów szkół ponadgimnazjalnych oraz kobiet i mężczyzn. Najliczniejszą reprezentację miał w tym biegu MKS „Ekonomik” Rypin, który wystawił 15 zawodniczek i 11 zawodników. Oprócz nich na starcie Biegu Abstynenta stanęli reprezentanci: LO Sierpc, III LO Płock, ZST Płock, ZSR Studzieniec, ZS nr 1 w Sierpcu, ZSZ nr 2 Sierpc, ZSCE Płock, ZSP Zielona, ZS Skepe, TKKF Płock, TKKF „Kubuś” Sierpc, PTT „Delta” Płock, „Unifreze” Płock, LKS „Skrwa” Skrwilno, Zawidza i Szczutowa.

Puchary za zwycięstwo w biegu głównym odebrali: Ewa Czajkowska i Michał Mazurowski z LO w Sierpcu.

*„Po ubiegłorocznych perypetiach pogodowych, kiedy to z powodu śnieżycy musieliśmy przenieść zawody o tydzień, bardzo obawiałem się tego, że aura znów pokrzyżuje nam plany. Na szczęście wszystko skończyło się bardzo dobrze, świeciło słońce i nie spadła nawet kropla deszczu. Cieszę się również, że udało mi się namówić na przyjazd do nas kolejne sławy polskiego sportu. Dzięki ich obecności zawody bez wątpienia zyskały na atrakcyjności. Już myślę o tym, kogo zaprosić w przyszłym roku na XVIII Cross Szczutowa. Powodem do zadowolenia dla mnie, oprócz sprawnego przeprowadzenia zawodów, są również uzyskane wyniki sportowe przez nasze dziewczęta zarówno z gimnazjum, jak i ze szkoły podstawowej. To dobrze rokuje na następne lata i mam nadzieję, że nasza piękna hala sportowa nie spowoduje obniżki naszych wyników w biegach przełajowych”.* Wypowiedź dyrektora A. Kapuścińskiego, organizatora Crossu

*Andrzej Kapuściński*

*Dyrektor Gimnazjum*

*im. Polskich Olimpijczyków w Szczutowie*

## Awans „Błękitnych” Gójsk

Dnia 24 lipca 2003 roku został powołany piłkarski klub o charakterze społecznym, który przyjął nazwę Ludowy Klub Sportowy „BŁĘKITNI” Gójsk.

W swych szeregach skupia głównie zawodników z terenu gminy Szczutowo oraz kilku z terenów gmin Skepe i Skrwilno.

W skład zarządu weszli:

Prezes- Kopcziński Zbigniew;

Wiceprezes- Podlasiak Tomasz;

Sekretarz- Ziółkowski Rajmund;

Skarbnik- Nadratowski Stanisław;

Członek Zarządu- Twardowski Andrzej.

23 sierpnia 2003 roku rozpoczęliśmy rozgrywki jako początkujący w klasie „B”, gdzie rozegraliśmy 24 mecze, żadnego nie przegrywając. Dorobek punktowy to 72 pkt; 123 bramki strzelone, co dało nam największy przeciętny wynik w tej klasie. Zdobyliśmy też Puchar Fair- Play za sezon 2003/2004. Najskuteczniejsi zawodnicy: napastnik Tomasz Szczepański - 52 bramki; Karolewski Marek- 43 bramki. Najstarszym zawodnikiem, który rozegrał prawie wszystkie mecze jest Marek Strześniewski. Ogólnie w sezonie 2003/2004 grało 29 zawodników w grupie seniorów. Wszystkich zrzeszonych seniorów i juniorów było 54 zawodników, ale ze względu na awans do klasy „A” liczba zwłaszcza

juniorów rocznika 88 i młodszych znacznie wzrosła. Spowodowane to było włączeniem ich przez Zarząd do rozgrywek w nowym sezonie. Nie był to jednak wybór bez przyczyny, ponieważ juniorzy zajęli I miejsce na szczeblu rejonu płockiego, a IV miejsce na szczeblu wojewódzkim w turnieju z cyklu „Piłkarska Kadra Czecha”.

Drużyna „BŁĘKITNYCH” w okresie zimowym wygrała Turniej Halowy w Szczutowie z udziałem 12 drużyn, jak również turniej na boisku w Bodzanowie o Puchar Wójta Gminy Bodzanów, odnotowaliśmy II miejsce w Turnieju Halowym w Sierpcu przegrywając tylko z faworytem IV ligowym „Kasztelanem” Sierpc.

Obecnie przygotowujemy się do nowego sezonu. Zawodnicy trenują dwa, trzy razy w tygodniu. Jako klub amatorski borykamy się z brakami finansowymi, które nie pozwalają na zakup dobrej marki sprzętu. Głównym dobrodziejem Klubu jest Urząd Gminy w Szczutowie. Na ten rok fundusze będą bardzo skromne, ale pozwolą na rozsądne prowadzenie zadań statutowych Klubu. Słowa uznania kierujemy do Wójta Gminy Jakuba Smólczyńskiego, Rady Gminy, którzy widzą potrzebę działania Klubu i podkreślają, że środki są właściwie wykorzystane. Zarząd zabiega o sponsorów, których w dzisiejszych czasach jest trudno



# Gmina Szcutowo na sportowo

c.d. ze str. 20

przekonać, ale mogąc za pośrednictwem prasy wszystkim darczyńcom serdecznie podziękować.

Najbardziej zaangażowanym w prowadzenie Klubu jest Prezes Kopciński Zbigniew, który podjął się roli trenera, pomagają mu także Podlasiak Tomasz i Ziółkowski Rajmund.

W dniu 24 lipca na boisku w Szcutowie odbył się Turniej Juniorów o Puchar Wójta Gminy Szcutowo, 31 lipca Turniej Powiatowy w Lelicach, 7 sierpnia Turniej Powiatowy Seniorów w Szcutowie, zaś 15 sierpnia Turniej Powiatowy Seniorów o Puchar Wójta z udziałem drużyn z innych gmin., 4 sierpnia mecz z 4 ligowym „Kasztelanem” Sierpc. Pełni optymizmu wierzymy, że te przygotowania do nowego sezonu pozwolą nam zdobyć awans do klasy okręgowej. Liczymy też, że w nowym budżecie na 2005 rok znajdują się większe środki na prowadzenie drużyn seniorów i juniorów. Jak było wspomniane bez wspierania naszej społecznej pracy przez Wójta Gminy Jakuba Smółczyńskiego, Rady Gminy nie dałoby się prowadzić Klubu. Niewielką kwotę przekazała także Gminna Komisja d/s Rozwiązywania Problemów Alkoholowych.

Sądźmy, że nasze jak i kibiców oczekiwania co do awansu do „okręgówki” zostaną spełnione. Już wkrótce do użytku zostanie oddane boisko w Gójsku i będziemy mogli na nim rozegrać większość meczów. Jednym z mankamentów jest przygotowanie boiska na treningi

i mecze. Wymaga ono stałej pielęgnacji polegającej na odpowiednim utrzymaniu trawy (jej wysokość, gęstość i jakość), a także rysowaniu linii, wałowaniu, itp. Na to nie jest nas stać, ponadto korzystamy z dzierżawy od Urzędu Gminy.

Do tego potrzebna kosiarka samobieźna, która zbierałaby ściętą trawę, ubytki na bieżąco powinny być uzupełniane tak jak to robi „Kasztelan” Sierpc. Sądźmy, że przy wsparciu Pana Wójta, Rady Gminy zostanie zakupiona odpowiednia kosiarka, nowy znacznik do linii.

My jako Zarząd Klubu mamy przeświadczenie, że w przeciągu najbliższych lat „BŁĘKITNI” Gójsk będą reprezentować jeszcze wyższy poziom sportowy, że dotrzemy do szkół w naszej gminie. Oczekujemy na szeroką współpracę z dyrektorami tych

szkół jak i Rady Gminy. Liczymy na szerokie wsparcie społeczeństwa, otwartość rodziców, hojność sponsorów, przychylność mediów, prasy i innych podmiotów.

**Rajmund Ziółkowski**

*Sekretarz Zarządu*

*Ludowego Klubu Sportowego „BŁĘKITNI” Gójsk*



## Futbolistki ze Szcutowa

Od wielu lat Szcutowo znane jest w rejonie plockim z bardzo dobrych wyników młodzieży szkolnej w sporcie, przede wszystkim w biegach przełajowych i w tenisie stołowym. Od niedawna młodzież szkolna z terenu gminy ma możliwość korzystania z dobrodziejstw nowej hali sportowej i widać już tego pierwsze efekty.

Drużyna LKS „Błękitni”, szlifująca w niej w okresie zimowym swoją formę, przeszła przez rozgrywki „B” klasy jak burza.

Furorę zrobiły w minionym roku szkolnym dziewczęta z Gimnazjum im. Polskich Olimpijczyków w Szcutowie, które podjęły trening piłki nożnej pod okiem dyrektora szkoły. Już w grudniu dziewczęta niespodziewanie wygrały halowy turniej piłki nożnej zorganizowany w Sierpcu, pozostawiając w pokonanym polu drużyny z gimnazjów w Borkowie, Drobinie, Gozdowie, Mochowie, Sierpcu i Zawidzu. Później były



sukcesy w turniejach halowych zorganizowanych w Szcutowie II miejsce za Proboszczewicami (w I turnieju) i zwycięstwo w turnieju o Mistrzostwo Powiatu Sierpeckiego (w drugim).

Treningi i turnieje halowe były przygotowaniem reprezentacji szkoły do rozgrywek Ogólnopolskiego Turnieju Piłki Nożnej „Piłkarska Kadra CzeKa”. Eliminacje powiatowe tych rozgrywek odbyły się w Mochowie. Dziewczęta pokonały wszystkie rywalizujące

drużyny (Borkowo, Gozdowo, Gójsk, Mochowo), nie tracąc żadnej bramki. Na etapie międzypowiatowym wyeliminowały ekipę z Gimnazjum w Proboszczewicach, po zwycięstwie 2:0. W finale wojewódzkim, który odbył się w okolicach Radomia, wygrały wszystkie trzy mecze: z Ilżą 1:0, z Żurominem 3:1 i z Konstancinem Jeziorną 6:0, zajmując zdecydowanie I miejsce, równoznaczne z wywalceniem awansu do turnieju strefowego z udziałem mistrzyń województw: kujawsko-pomorskiego, mazowieckiego, podlaskiego i warmińsko-mazurskiego.

*Znad  
Szcutowskiego Jeziora nr 7*

c.d. na str. 22



c.d. ze str. 21

W turnieju zorganizowanym na obrzeżach Białegostoku nie udało się jednak wywalczyć awansu do finału centralnego, gdyż dziewczęta zajęły III miejsce, po porażkach z drużynami: PUKS „Tęcza” Osiek nad Wisłą i Gimnazjum Kleosin.

Pocieszającym jest fakt, że trzon naszej drużyny stanowią w tych rozgrywkach uczennice klas pierwszych, które w latach następnych powinny dobrze spożytkować zdobyte w tym roku doświadczenia.

Zespół prowadzony przez Andrzeja i Bożenę Kapuścińskich, wspomagany przez Radę Powiatową LZS w Sierpcu z jej prezesem, Waldemarem Olejniczakiem i sekretarzem Sławomirem Malanowskim na czele oraz Wójta Gminy Szczutowo, Jakuba Smółczyńskiego, występował w składzie: Anna Biesaga, Justyna Cichočka,

Marlena Gapińska, Sylwia Jeżewska, Joanna Kalinowska, Joanna Kępczyńska, Ewelina Łaskiewicz, Lena Pilarska, Monika Staśkiewicz, Ewa Sypniewska, Anna Szczutowa, Magdalena Topolewska, Marta Tyburska, Sylwia Mazurowska i Monika Ziółkowska.

Zgodnie z regulaminem tych rozgrywek do składu drużyny można było dobrać 5 dziewcząt z drużyn pokonanych przez nasz zespół w eliminacjach. Wzmocnienie to stanowiły dwie dziewczęta z Mochowa, dwie z Proboszczewic i jedna z Borkowa.

*Andrzej Kapuściński  
Bożena Kapuścińska  
opiekunowie drużyny*

## I Bieg Dwóch Jezior

19 czerwca 2004 r. odbył się I Bieg Dwóch Jezior, zorganizowany przez Stowarzyszenie na rzecz Budowy Hali Sportowej w Szczutowie, Tartak Usługowo - Produkcyjny w Urszulewie, GLKS „Skrwa” Skrwilno przy współpracy z Urzędem Gminy w Szczutowie, Urzędem Gminy w Skrwilnie, Szkołą Podstawową im. Władysława Stanisława Reymonta w Szczutowie, Gimnazjum im. Polskich Olimpijczyków w Szczutowie.

Celem biegu było popularyzowanie i upowszechnianie biegania jako najprostszej formy aktywności ruchowej oraz promowanie atrakcyjnych turystycznie terenów Gminy Szczutowo i Gminy Skrwilno.

Zamysłem organizatorów było bowiem takie wytyczenie trasy, aby eksponowała ona walory turystyczno - rekreacyjne obydwu gmin. Trasa biegu prowadziła przez kompleks lasów pomiędzy Szczutowem a Urszulewem, wokół Jeziora Szczutowskiego oraz Jeziora Urszulewskiego. Oprócz aspektów sportowych I Bieg Dwóch Jezior stał się więc doskonałą promocją Gminy Szczutowo i Skrwilno.

Bieg główny został rozegrany na trasie 15 km. Jako imprezy towarzyszące odbyły się także: Szczutowa Mila i Bieg VIP-ów. Na starcie I Biegu Dwóch Jezior stanęło ponad osiemdziesięciu miłośników biegania z całej Polski. Przybyli zawodnicy m.in. z Płocka, Włocławka, Torunia, Olsztyna, Bydgoszczy, Poznania, Warszawy. Najmłodszy sportowiec liczył szesnaście lat, najstarszy ponad siedemdziesiąt.

Najlepszy w I Biegu Dwóch Jezior okazał się Piotr Prusik z Olsztyna, drugie miejsce zajął Maciej Miereczko z Włocławka, a trzecie Wojciech Więckowski z Płocka.

Szczutowską Milę wygrał Kamil Poczwardowski ze Szczutowa, za nim uplasowali się kolejno Maciej Łuczyk z Poznania i Krzysztof Włoczewski z Włocławka.

Dużym zainteresowaniem cieszył się także Bieg VIP-ów, w którym wzięło udział kilkudziesięciu uczestników.

Zwycięzcy I Biegu Dwóch Jezior w kategorii generalnej i wiekowej otrzymali okazałe puchary.

W klasyfikacji generalnej trzech pierwszych zawodników otrzymało nagrody rzeczowe, podobnie w każdej kategorii wiekowej - także trzech pierwszych zawodników

otrzymało nagrody rzeczowe. Wszystkim, którzy ukończyli bieg, wręczono medale. Każdemu zawodnikowi przysługiwał posiłek. Uczestnicy I Biegu Dwóch Jezior i Szczutowskiej Mili wzięli udział w losowaniu dwóch rowerów.

Dzięki hojności sponsorów, organizatorzy mogli ufundować bardzo atrakcyjne nagrody rzeczowe. Sponsorami I Biegu Dwóch Jezior byli:

Urząd Marszałkowski Województwa Mazowieckiego, Starostwo Powiatowe w Sierpcu, Urząd Gminy w Szczutowie, Urząd Gminy w Skrwilnie, Nadleśnictwo w Skrwilnie, Bank Spółdzielczy O/ Skrwilno, PZU S.A. Inspektorat w Sierpcu, Urząd Miejski w Sierpcu, Ksiądz Proboszcz Parafii w Szczutwie Marian Orzechowski, Prezes GLKS „Skrwa” Skrwilno, Właściciel P.P.H.U. „MAX” w Skrwilnie - Jan Celebucki, właściciel Tartaku w Urszulewie - Bogdan Manelski, właściciel stacji paliw w Lelicach - Dariusz Mirecki, GS Szczutowo, „REMAR” - Tartak Cisse. Patronat medialny nad imprezą sprawowało „Życie Sierpca”.

Okołicznosciowy medal z lokalnym akcentem - herbami Gminy Szczutowo i Gminy Skrwilno - zaprojektował główny organizator I Biegu Dwóch Jezior, przewodniczący Zarządu Stowarzyszenia na rzecz Budowy Hali Sportowej w Szczutowie - Józef Topolewski.

Nad sprawnym przebiegiem imprezy, jej zabezpieczeniem czuwało bardzo

wiele osób, które z dużym zaangażowaniem wykonywały powierzone im zadania.

I Bieg Dwóch jezior był niewątpliwie ważnym wydarzeniem w życiu lokalnej społeczności i należy mieć nadzieję, że zostanie wpisany na stałe w kalendarz imprez Gminy Szczutowo i Gminy Skrwilno.

Informacje o I Biegu Dwóch Jezior zostały zamieszczone w serwisie internetowym „Maratony Polskie” (pakiet „Bieg”), adres internetowy: [www.maratonypolskie.pl](http://www.maratonypolskie.pl).

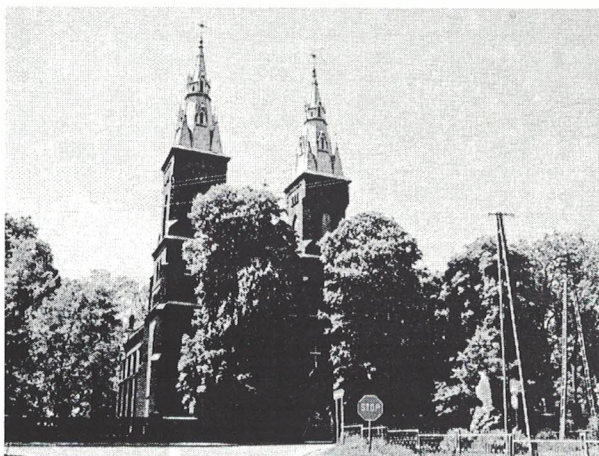
*Józef Topolewski  
Przewodniczący Zarządu Stowarzyszenia  
Na rzecz Budowy Hali Sportowej  
w Szczutowie*





# KARTKA Z HISTORII

Każdy, kto przejeżdża przez Gójsk drogą krajową nr 10, mija kościół. Mało kto jednak zdaje sobie sprawę z bogatej historii tej parafii. Choć pierwsza wzmianka źródłowa pochodzi z roku 1506 - to kościół i parafia pod wezwaniem św. Mikołaja powstały prawdopodobnie pod koniec XIV wieku. Z notatek pochodzących z wizytacji w 1598 roku wiadomo, że kościół był drewniany, miał malowane ściany i sufit. Były w nim trzy ołtarze: w głównym umieszczono obraz Ukrzyżowania, w bocznych obrazy Matki Bożej i św. Mikołaja. W 1600 roku A. Cząbski- podsędek dobrzyński postawił w Gójsku kaplicę. Przez wiele lat parafia nie miała własnego proboszcza, co było powodem złego stanu kościoła, który w 1695 roku chylił się ku upadkowi. W roku 1700 staraniem ks. Józefa Podleskiego wystawiono nową świątynię. W latach 1783- 1785 S. Dębski, wojewoda brzesko- kujawski, zbudował nowy drewniany kościół pod wezwaniem św. Mikołaja. Obecny murowany, neogotycki kościół- według projektu architekta Stefana Szyllera w latach 1903- 1906 wystawił ks. Walenty Załuski, a konsekrował 10 września 1907 roku bp Apolinary Wnukowski. W 1930 roku polichromię



wykonali bracia Drapiewscy.

Księgi metrykalne znajdujące się przy parafii należą do jednych z najstarszych w diecezji i są prowadzone nieprzerwanie:  
**Księga chrztów**- od 1811 r.;  
**Księga ślubów** - 1822 - 1910 i od 1921 r.;  
**Księga zgonów**- od 1926 r.

Z opowieści miejscowej ludności, pamiętającej okupację hitlerowską, wiadomo, że w kościele gójskim w czasie wojny odprawiane były nabożeństwa (udzielane sakramenty), na które uczęszczali rzesze wiernych, niekiedy z odległych miejscowości. Przypomnijmy, że w czasie okupacji na magazyny zajęty został m.in. Klasztor O.O. Bernardynów w Skępem.

Obecnym proboszczem od 1998 r. jest ks. mgr Henryk Lubański, a wikariuszem od 2002 r. ks. mgr Grzegorz Żabik.

*Aneta Ruszkowska*

*na podstawie*

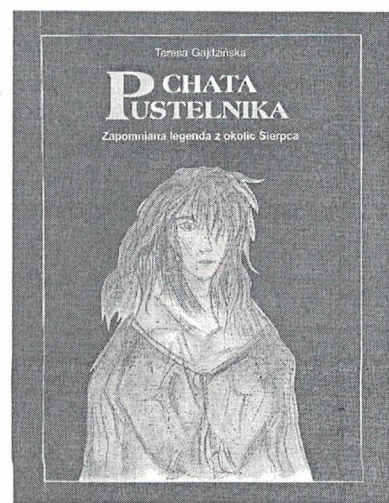
*„Rocznika Diecezji Płockiej 2004”*

## KALENDARIUM

- 10 października 2003 r.** - otwarcie hali sportowej przy Szkole Podstawowej i Gimnazjum w Szczutowie;
- 31 marca 2004 r.** - odejście na emeryturę Skarbnika Gminy Pani Marianny Badaczewskiej i Inspektora d/s Obrony Cywilnej Pana Ryszarda Jeżewskiego;
- 01 kwietnia 2004 r.** - Skarbnikiem Gminy została Pani Anna Jeżewska;
- 06 kwietnia 2004 r.** - odbył się XVII „Cross” Szczutowa;
- 04 maja 2004 r.** - delegacja rolników z Unii Europejskiej w Gminie Szczutowo;
- 05 maja 2004 r.** - konkurs na dyrektora Szkoły Podstawowej w Szczutowie;
- 22 maja 2004 r.** - Festiwal Piosenki i Tańca Ludowego przy Szkole Podstawowej w Szczutowie;
- 13 czerwca 2004 r.** - Mecz „BŁĘKITNYCH” zakończony awansem do klasy „A”;
- 13 czerwca 2004 r.** - Wybory do Parlamentu Europejskiego;
- 19 czerwca 2004 r.** - I Bieg Dwóch Jezior
- 29 czerwca 2004 r.** - uroczyste nadanie imienia „Papieża Jana Pawła II” DPS w Szczutowie, wśród zaproszonych gości J.E. ks. Biskup Roman Marcinkowski.

Na początku sierpnia br. ukazała się w sprzedaży książka pt. „Chata Pustelnika” napisana przez panią Teresę Gajdzińską mieszkankę naszej gminy (to jej literacki debiut).

Akcja książki rozgrywa się na szczutowskich bagnach i w okolicach Sierpca. Autorka z dużym polotem i wyobraźnią (opierając się na dawnej legendzie) opisuje ludzkie życie targane namiętnościami. Przeplatające się dobro i zło, zemsta i pokuta, w s z y s t k o n a p i s a n e ł a t w y m d o c z y t a n i a j ę z y k i e m sprawiają, iż nie można się od niej oderwać dopóki jej nie przeczytamy.



Znad  
Szczutowskiego Jeziora nr 7  
str. 23



## Gmina Szczutowo na tle innych gmin powiatu sierpeckiego

Gminy i miasta	Oczyszczalnie gminne i miejskie	Inne oczyszczalnie	Długość sieci kanalizacyjnej (w km)	Ilość gospodarstw, mieszkań podłączonych do sieci
Miasto Sierpc	1	2	20,2	4050
Gmina Sierpc	–	3	3,6	170
Gmina Gozdowo	1	1	7,7	241
Gmina Mochowo	1 (Cieślin)	3	1,5	119
Gmina Rościszewo	Brak danych	–	Brak danych	–
<b>Gmina Szczutowo</b>	<b>1 (Blizno)</b>	–	<b>22,7</b>	<b>303</b>
Gmina Zawidz	1 (Zawidz Kościelny)	–	10,2	232

Gminy i miasta	Długość sieci wodociągowej (km)	Dostępność sieci wodociągowej (%)	Długość sieci kanalizacyjnej (w km)	Dostępność sieci kanalizacyjnej (%)
Miasto Sierpc	66,8	96	20,2	68
Gmina Sierpc	166,6	58,6	3,6	2
Gmina Gozdowo	156,9	89	7,7	15,9
Gmina Mochowo	235,2	75	1,5	1
Gmina Rościszewo	59	37	0	0
<b>Gmina Szczutowo</b>	<b>184,1</b>	<b>92</b>	<b>22,7</b>	<b>25</b>
Gmina Zawidz	215,5	93,7	10,2	12,6

